



# БОЛОВСРОЛЫН СУДАЛГААНЫ ҮНДЭСНИЙ ХҮРЭЭЛЭН

## #8 (29)

Сар тутмын хэвлэл

<http://www.mnier.mn>

VIII сар

**ЕРӨНХИЙ БОЛОВСРОЛЫН  
СУРГУУЛЬ**  
(Нүүр 3-5)



**СУРГУУЛИЙН ӨМНӨХ  
БОЛОВСРОЛ**  
(Нүүр 12)



**СУДАЛГААНЫ ДҮГНЭЛТ**  
(Нүүр 13)

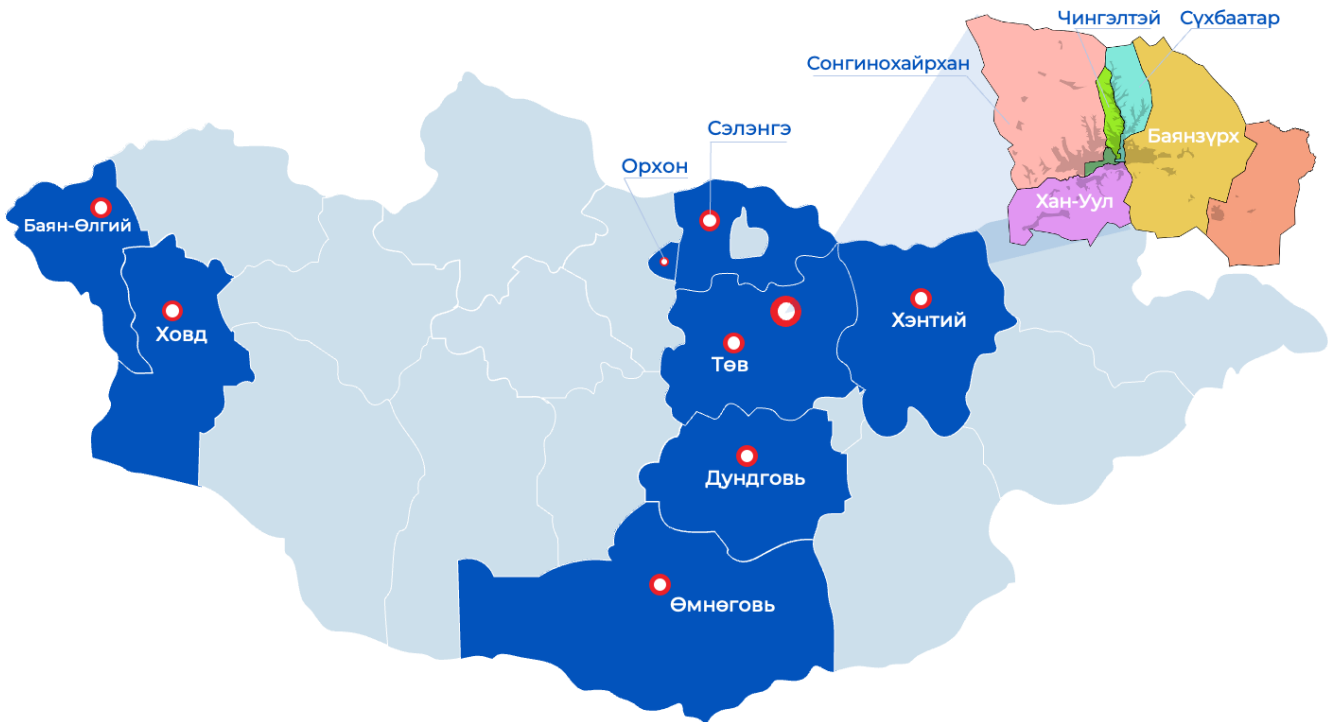


## "СУРГУУЛИЙН ӨМНӨХ БОЛОН ЕРӨНХИЙ БОЛОВСРОЛЫН ХӨТӨЛБӨРИЙН ХЭРЭГЖИЛТИЙН НЭГЖ ӨРТГИЙН ТООЦООЛОЛ" СУДАЛГААНЫ ҮР ДҮН

Сургууль, цэцэрлэгүүд хөгжихөд сургалтын агуулга, арга зүй, зохион байгуулалтыг тасралтгүй хөгжүүлэхээс гадна орчин үеийн менежментийн шилдэг туршлага, арга хэрэгслийг ашиглах шаардлага тулгарч байгаа бөгөөд боловсролын салбарын үндсэн үйл ажиллагаатай уялдаж хөтөлбөрийн нэгж өртгийг үнэн бодитой тодорхойлсон судалгаа дутмаг байсаар байна. Засгийн газрын 2022 оны 91 дүгээр тогтоолоор батлагдсан Хувьсах зардлын дундаж нормативаар төсөв хуваарилах, санхүүжүүлэх аргачлалтай холбоотойгоор "СӨБ болон ЕБС-ийн хөтөлбөрийн хэрэгжилтийн нэгж өртгийн тооцоолол" судалгааны төслийн ажлыг хийж гүйцэтгэсэн.

### Судалгааны зорилго

Үйлдэлд суурилсан аргаар хөтөлбөрийн хэрэгжилтийн нэгж өртгийг тооцоолж, сайжруулах



### Судалгааны хамарсан хүрээ:

- Нийслэлийн Баянгол, Баянзүрх, Сонгинохайрхан, Сүхбаатар, Хан-Уул, Чингэлтэй дүүргийн түүвэрт сонгогдсон сургууль, цэцэрлэгүүд (12)
- Баян-Өлгий, Дархан-Уул, Орхон, Өмнөговь, Сэлэнгэ, Төв, Ховд, Хэнтий аймгийн сумдын сонгогдсон сургууль, цэцэрлэгүүд (19)

Судалгааны зорилт:

- Судалгаанд дээрээс доош өртөг тооцох (TOP DOWN) арга ашиглах
- Сургуулийн өмнөх болон ерөнхий боловсролын нэг суралцагчид боловсрол эзэмшүүлэхэд ногдох өртгийн дундаж хэмжээг тогтоох
- Хувьсах зардал тооцох аргачлалыг боловсронгуй болгох, санал дэвшүүлэх

## СУРГАЛТЫН БАЙГУУЛЛАГЫН ӨРТГИЙН ТООЦООЛОЛ БА ЗАРДЛЫН ТОМЬЁОЛОЛ



Боловсролын сургалтын байгууллагын зардлын томьёонд үндэслэн санхүүжүүлэх буюу төсвийг суралцагчийн тоо гэх мэт хувьсагчийн математик томьёогоор тооцох аргачлалыг 1960-аад оноос эхлэн хэрэглэж байв.

Томьёонд үндэслэн санхүүжүүлэх аргачлал тухайн улсын хүн ам зүй, нийгэм-эдийн засгийн онцлогтой ихээхэн холбоотой байдаг.

Томьёонд ашиглаж буй гол хувьсагчид нь суралцагчийн тоо, бүлгийн түвшин (бага, дунд, ахлах, бэлтгэл), хэрэгцээ, хөтөлбөр, сургалтын байгууллагын шинж чанар, хүүхдийн нийгэм-эдийн засгийн шинж чанар зэргийг хамардаг бол гол коэффициент нь тухайн хувьсагчийг үржүүлэх мөнгөн дүн байдаг. Гэхдээ эдгээр нь боловсролын салбарын бодлогын зорилготой уялдаж өөр өөр үүрэгтэй байна.

Судлаачид санхүүжилтийн томьёо хэрэглэж буй улс орнуудын бодлогыг тэгш байдал (equity), хангалттай байдал (adequacy), үр ашиг (efficiency), ил тод, хариуцлагатай байдал (transparency and accountability), захиргааны зардал (administrative costs) гэсэн шалгуураар үнэлдэг.

Өртгийн удирдлагын орчин үеийн систем загваруудын нэг нь өртгийг үйлдэлд суурилан төсөвлөн, хэмжин, үнэлэх замаар удирдах явдал юм.

Үйлдэлд суурилсан өртөг тооцолт нь үйлдлээр илэрхийлэгдсэн бүтээгдэхүүн үйлчилгээнд зардал чиглүүлэгч, үйлдэл чиглүүлэгчийн тусламжтайгаар шууд бус зардлыг хуваарилах систем юм. Swan (2002)

Үйлдэлд суурилсан төсөвлөлт нь хэрэглэгчийн хэрэгцээг хангах бүтээгдэхүүн үйлчилгээг нийлүүлэхийн тулд санхүүгийн болон үйл ажиллагааны зориулалтаар нөөцийг хуваарилах үйлдлүүдийг тодорхойлох процесс юм. Brimson & Fraser (1991); Brimson & Antos (1994/1999); Sharman (1996); Kaplan & Cooper (1998); Liu, Mitchell, & Robinson (2008)

Шийдвэр гаргалт нь боломжит хувилбаруудаас оновчтойг сонгох сонголт бөгөөд зорилгод хүрэх хамгийн сайн сонголт байх, Certo (2012); мөн хамгийн сайн хувилбарыг сонгохдоо хувилбаруудын алдагдсан боломжийн өртгийг тодорхойлох процесс, Wood (2004) юм.

## БОЛОВСРОЛЫН САЛБАРЫН ҮЙЛДЭЛД СУУРИЛСАН ТӨСӨВЛӨЛТ

Боловсрол олгох сургалтын үйл явц нь системийн хувьд татах, элсүүлэх, чиглүүлэх үйл ажиллагаанаас эхлээд үндсэн процесс болох сургалтын хөтөлбөрийг хэрэгжүүлэх, шинжлэх, үнэлэх, дүгнэх, төгсөлт буюу хөтөлбөрийн чанарын болон гарцын үнэлгээ гэсэн үндсэн үйл ажиллагаанууд, түүнийг дэмжих үйл ажиллагаанууд тус тус явагдана.

Хөтөлбөрт суурилсан санхүүжилтийн томьёо нь нэмэлт зардал их шаардах судлагдахуунд илүү их зардал хуваарилдаг байна. Мөн сургалтын байгууллагын шинж чанарт суурилсан санхүүжилт нь цэцэрлэгийн хэмжээ, алслагдмал байдал, орон нутгийн үнийн түвшин, цэцэрлэгийн барилгын насжилт гэх мэт үзүүлэлттэй холбоотой онцлогийг харгалзаж тэгшитгэх зорилгыг агуулдаг.



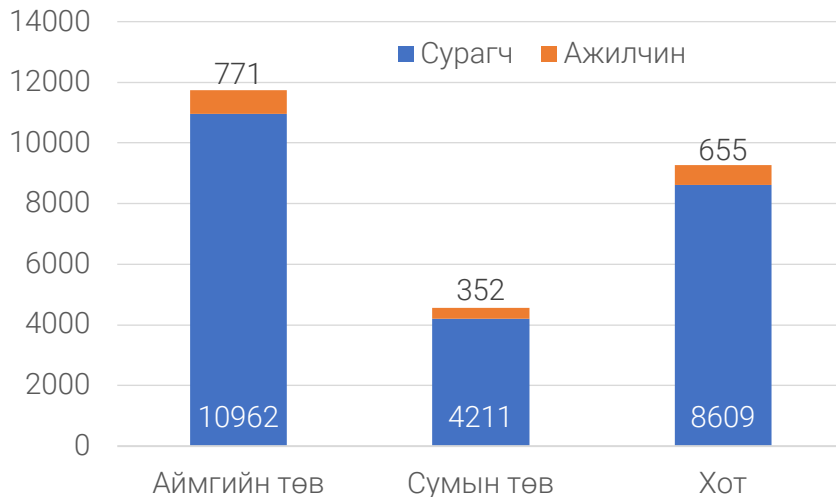
## ЕРӨНХИЙ БОЛОВСРОЛЫН СУРГУУЛИЙН ӨРТӨГ

Ерөнхий боловсролын сургууль болон цэцэрлэгийн удирдах албан тушаалтан, нягтлан бодогч, сургалтын менежер, багш нартай уулзаж санхүүгийн тоон мэдээлэл, хоёрдогч эх үүсвэр буюу баримт бичиг судлалын аргаар цуглуулсан мэдээлэлд дүн шинжилгээ хийлээ. Үйлдэлд суурилсан аргаар хөтөлбөрийн нэгж өртгийг тодорхойлоход санхүүгийн дэлгэрэнгүй мэдээллээс гадна, өртгийг хуримтлуулан бүртгэхэд шаардлагатай чиглүүлэгч үзүүлэлтүүдийн мэдээлэл үнэн зөв байх шаардлагатай.

**Сургалтын төлөвлөгөө:** Хөтөлбөрийн өртгийг тооцоход гол чиглүүлэгч үзүүлэлтүүдийн нэгийг сургалтын төлөвлөгөө гэж үзсэн. Сургалтын төлөвлөгөөнд үндэслэн, бага, суурь, бүрэн дунд боловсролын стандартыг хангахад шаардлагатай үйл ажиллагаа, тоног төхөөрөмж, ном сурах бичиг, хичээлийн хэрэгсэл зэргийн өртгийг тооцон хувьсах зардлын нормативыг тогтоох бол хамгийн хялбар арга гэдгийг судлаачид тогтоосон байдаг. Ерөнхий боловсролын сургууль, цэцэрлэгийн хувьсах зардлын дундаж нормативд үндэслэн олгох санхүүжилт нь сургалтын хөтөлбөр, төлөвлөгөөг хэрэгжүүлэх захиргаа, удирдлагын болон мэргэжлийн чадварлаг багшлах хүний нөөцөөр хангагдах, сургалтын тоног төхөөрөмж, хичээл, практикийн үйл ажиллагааг хэвийн явуулах, боловсролын стандартыг хангахад чиглэсэн зайлшгүй шаардлагатай үйл ажиллагааны урсгал зардалд хүрэлцэхүйц байна гэж журамд заажээ. Иймд сургалтын хөтөлбөр, төлөвлөгөө нь санхүүжилтийг хуваарилахад шаардлагатай гол чиглүүлэгч гэж үзэж болохоор байна.

**СУРГУУЛИЙН МЭДЭЭЛЭЛ:**

График 1. Хүүхдийн тоо (байршлаар)



Судалгааны ажлыг хүүхдийн тоо, сургуулийн хэв шинж, байршил зэргийг харгалзан түүврээр сонгосон тусгай 1, лаборатори 3, олон улсын хөтөлбөртэй 1, ердийн 15 нийт 20 сургууль дээр хийж гүйцэтгэлээ. Нийслэлийн 7, аймгийн төвийн 8, сумын төвийн 5 сургуулийн нийт 23782 сурагчдад хуваарилсан санхүүжилтийн мэдээлэлд дүн шинжилгээ хийсэн. Судалгаанд оролцсон сургуулиудаас Дархан-Уул аймгийн 12-р сургууль хамгийн цөөн буюу 261 сурагчтай,

нийслэлийн 53-р сургууль хамгийн олон буюу 3542 сурагчтай байв. Хүүхдийн тооны интервалийг харгалзаж сургуулиудыг сонгосон нь судалгааны ажлын үр дүнд шууд нөлөө үзүүлсэн. Учир нь хувьсах зардлын дундаж норматив нь цэцэрлэг болон сургуулийн хүүхдийн тооноос шууд хамааралтайгаар өөрчлөгдөх зардлын нэг хүүхдэд ногдох хэмжээг илэрхийлсэн дүн байдаг.

Хүснэгт 1. Сургуулийн сурагч, багш, ажилтны тоо

| Нэр                                      | Аймаг нийслэл | Суурьшил    | Сурагч | Ажилтан |
|--|---------------|-------------|--------|---------|
| Өлгий сум 6-р сургууль                   | Баян-Өлгий    | Аймгийн төв | 656    | 74      |
| Цэнгэл сум 1-р сургууль                  | Баян-Өлгий    | Сумын төв   | 1648   | 131     |
| Дархан-Уул сум 12-р сургууль             | Дархан-Уул    | Аймгийн төв | 261    | 51      |
| Эрдэнэт хот 5-р сургууль                 | Орхон         | Аймгийн төв | 2644   | 133     |
| Эрдэнэт хот Уран эгшиг урлагийн сургууль | Орхон         | Аймгийн төв | 350    | 54      |
| Даланзадгад сум 5-р сургууль             | Өмнөговь      | Аймгийн төв | 1840   | 101     |
| Жаргалант сум 7-р сургууль               | Ховд          | Аймгийн төв | 1419   | 100     |
| Булган сум 1-р сургууль                  | Ховд          | Аймгийн төв | 1173   | 99      |
| Хэрлэн сум 1-р сургууль                  | Хэнтий        | Аймгийн төв | 2619   | 159     |
| Ханбогд сум 2-р сургууль                 | Өмнөговь      | Сумын төв   | 707    | 59      |
| Сайхан сум 2-р сургууль                  | Сэлэнгэ       | Сумын төв   | 563    | 48      |
| Баянчандмань Баянчандмань сургууль       | Төв аймаг     | Сумын төв   | 918    | 72      |
| Жаргалтхаан сум Жаргалтхаан сургууль     | Хэнтий        | Сумын төв   | 375    | 42      |
| Сүхбаатар дүүрэг 45-р сургууль           | Улаанбаатар   | Хот         | 1846   | 120     |
| Сонгинохайрхан дүүрэг 123-р сургууль     | Улаанбаатар   | Хот         | 1319   | 80      |
| Чингэлтэй дүүрэг 149-р сургууль          | Улаанбаатар   | Хот         | 755    | 75      |
| Хан-Уул дүүрэг 63-р тусгай сургууль      | Улаанбаатар   | Хот         | 277    | 80      |
| Сүхбаатар дүүрэг Спортын төв сургууль    | Улаанбаатар   | Хот         | 483    | 57      |
| Баянзүрх дүүрэг 53-р сургууль            | Улаанбаатар   | Хот         | 3542   | 190     |
| Баянгол дүүрэг Шинэ-Эрин ОУ-ын сургууль  | Улаанбаатар   | Хот         | 387    | 53      |

БАГШ, СУРАГЧИЙН ХАРЬЦАА

Сургуулиудын нэг багшид ногдох сурагчийн тоо дунджаар 18 байгаа бол тусгай хэрэгцээт сургуулийн нэг багшид ногдох сурагчийн тоо 5 байна. Багш сурагчийн тооны харьцаа нь хувьсах зардлын нийт дүнд гол нөлөөллийг үзүүлдэг. Тухайн сургууль олон суралцагчтай байх тусам нэг суралцагчид ногдох зардал эдийн засгийн онолын өргөжилтийн үр өгөөжийн хуулиар буурах учиртай. Нэг багшид ногдох суралцагчдын тоо оновчтой түвшинд хүрвэл цалинд зарцуулагдаж байгаа зардлыг илүү үр ашигтай зарцуулж болох боломж бүрдэнэ.

ТӨСВИЙН МЭДЭЭЛЭЛ

Төсвийн мэдээллийг сургуулиудын 2022 оны бодит гүйцэтгэл дээр үндэслэсэн. Нэг сурагчид ногдох гол хувьсах зардлууд болох багшийн цалин, захиргаа аж ахуйн ажилчдын цалин, эрүүл мэндийг дэмжих үйлчилгээний зардал, багшийн хөгжлийн зардал, цахим хэрэглээний зардал, ариутгал үйлчилгээний зардал, танхимаас гадуурх үйл ажиллагааны зардал, сургуулийн үйл ажиллагааны зардал, хичээл практикийн зардлуудыг багтаан тооцоололд орууллаа.

Хувьсах зардлыг зарцуулах журамд заасны дагуу санхүүжилтээр олгосон хувьсах зардал дараах зориулалтаар зарцуулагдсан байхыг суурь болгов.

Хүснэгт 2. Сургуулиудын хувьсах зардлын зориулалт, ангилал

| №  | Зориулалт, арга хэмжээ   | Зардлын дэлгэрэнгүй тайлбар   | Эдийн засгийн ангилал  |
|----|--|---|--|
| 1. | Шаардлагатай багшийн тоо, орон тооны жишиг нормативаар тооцсон захиргаа, аж ахуйн ажилтны тоонд хамаарах үндсэн цалин, нэмэгдэл, нэмэгдэл хөлс, түүнд ногдох ажил олгогчоос төлөх нийгмийн даатгалын шимтгэл | Сургуулийн өмнөх боловсролд хамрагдаж байгаа нэг суралцагчид ногдох хувьсах зардлын дундаж нормативын цалингийн санд багш, ажилтны үндсэн цалин, төрийн алба хаасан хугацааны нэмэгдэл, заах аргын нэгдэл удирдсаны нэмэгдэл, мэргэшлийн зэргийн нэмэгдэл, тусгай хэрэгцээ шаардлагатай хүүхдэд үйлчилгээ үзүүлсний нэмэгдэл, орон нутгийн нэмэгдэл, гүйцэтгэлийн урамшууллаас бусад Засгийн газрын тогтоолоор баталсан бусад нэмэгдэл, нэмэгдэл хөлс, тэдгээрт ногдох ажил олгогчоос төлөх нийгмийн болон эрүүл мэндийн даатгалын шимтгэл тус тус багтана. | Цалин хөлс, урамшууллын зардлын бүлэгт хамаарна.   |
| 2. | Сургуулийн үйл ажиллагааны урсгал зардал   | Байгууллагын хэвийн үйл ажиллагааны зардалд захиргааны бичиг хэрэг, тээвэр шатахуун, томилолт, бараа үйлчилгээний бусад, төлбөр хураамж, даатгал гэх мэт зардал багтана.  | Бараа, үйлчилгээний бусад эдийн засгийн ангилал (бичиг хэрэг, тээвэр шатахуун, томилолт, төлбөр хураамж г.м) |
| 3. | Багшийн тасралтгүй хөгжлийг дэмжих зардал  | Багшийн хөгжил буюу мэргэжил дээшлүүлэх зардалд цэцэрлэг, ерөнхий боловсролын сургуулийн багш, ажилтны хөгжих хэрэгцээнд суурилсан цахим платформд түшиглэн явуулах тусгай сургалт (1, 5, 10 жилийн сургалтаас бусад) үйл ажиллагааны зардал багтана.   | Бараа, үйлчилгээний бусад зардал   |

Хүснэгт 2а. Сургуулиудын хувьсах зардлын зориулалт, ангилал

| № | Зориулалт, арга хэмжээ                                    | Зардлын дэлгэрэнгүй тайлбар  | Эдийн засгийн ангилал   |
|---|---|--|---|
| 4 | Эрүүл мэндийн үйлчилгээний зардал                         | Эрүүл мэндийн үйлчилгээнд эрүүл мэндийн асуудал эрхэлсэн Засгийн газрын гишүүний баталсан шийдвэрийн дагуу эрүүл мэндийн урьдчилан сэргийлэх арьс өнгө, сүрьеэ, цагаан хорхой, нян тээгч илрүүлэх үзлэг шинжилгээ, эрүүл мэндийн даатгалын чиглэлээр үйл ажиллагаа явуулдаг эрх бүхий байгууллагатай хамтран боловсруулах “Багш” багцын үзлэг, шинжилгээ багтана.  | Бараа, үйлчилгээний бусад зардал  |
| 5 | Цахим хэрэглээний зардал                                  | Цахим хэрэглээний зардалд цэцэрлэг, ерөнхий боловсролын сургуулийн багш, ажилтны сургалтын үйл ажиллагаанд шаардлагатай цахим систем, дата, цахим эрх зэрэг бусад мэдээлэл технологийн зардал багтана.   | Бараа, үйлчилгээний бусад зардал (бусдаар гүйцэтгүүлсэн ажил, үйлчилгээ)    |
| 6 | Анги танхимын ариутгал, цэвэрлэгээний зардал              | Ариутгал, цэвэрлэгээ, сургуулийн нийтийн эзэмшлээс бусад анги танхимын үйлчилгээ, цэвэрлэгээний зардал багтана.  | Бараа, үйлчилгээний бусад зардал  |
| 7 | Хичээл сургалтын үйл ажиллагааны зардал                   | Хичээл сургалтын үйл ажиллагааг хэвийн явуулах нөхцөлөөр хангах, багшийн сургалтад шаардлагатай орчныг бий болгох зориулалттай зардал байна. Хичээл, практикийн зардалд лаборатори, кабинетын сургалтын хэрэглэгдэхүүний жагсаалтад байхгүй материал, бичгийн цаас, шохой, бал, маркер, принтерийн хор, судлагдахууны онцлогтой хэрэглэгдэх, туршилт дадлагын явцад шаардагдах химийн урвалж бодис, технологийн хичээлийн бэлдэц, мод материал, сагсан бөмбөг, хөл бөмбөг, тугалган цаас, лаа, зай, хадаас, оёдлын утас, даавуу зэрэг гэх мэт хөрөнгийн бус хангамжийн материал багтана. | Бараа, үйлчилгээний бусад зардал (хичээл, практикийн зардал)                |
| 8 | Танхимаас гадуурх хичээл сургалтын үйл ажиллагааны зардал | Танхимын бус сургалтын үйл ажиллагааны зардалд суралцагчдыг сургуулиас гадна музей, номын сан, түүхийн дурсгалт газарт түшиглэн танхимаас гадуурх сургалтын үйл ажиллагааг хэрэгжүүлэх зардал багтана.   | Бараа, үйлчилгээний бусад зардал (хичээл, практикийн зардал)                |
| 9 | Сургалтын тоног, төхөөрөмжийн нөхөн хангалтын зардал      | Тоног, төхөөрөмжийн нөхөн хангалтад ерөнхий боловсролын сургалтын орчин болон цахим орчныг бүрдүүлэхэд шаардлагатай техник, тоног төхөөрөмж, компьютер түүний дагалдах хэрэгслийн насжилтаас хамаарч нөхөн хангалт хийх зардал багтана.  | Бараа, үйлчилгээний бусад зардал (багаж хэрэгсэл, тавилга, тоног төхөөрөмж) |

2022 онд хувьсах зардлын дундаж нормативыг шинэчлэн баталснаар санхүүжилтийг дараах хөтөлбөр, арга хэмжээний дагуу олгодог болсон бөгөөд багш төвтэй зардал нэмэгдсэн. Сургуулиудын хувьд санхүүжилтийн нийт дүн өссөн боловч захиргаа аж ахуйд чиглэсэн зардал харьцангуй буурсныг онцолж байсан. Дараах хүснэгтэд сургуулиудын хувьсах зардлын бүрэлдэхүүнийг нэгтгэн харуулав.

Хүснэгт 3. Сургуулиудын хувьсах зардлын дүн (мянган төгрөг)

| №  | Сургууль                                   | Багшийн цалин | ЗАА цалин | Эрүүл мэнд | Багшийн хөгжил | Цахим  | Ариутгал | ТГҮАЗ | СҮАЗ   |
|----|--|---------------|-----------|------------|----------------|--------|----------|-------|--------|
| 1  | Сүхбаатар дүүрэг 45-р сургууль             | 1,846,373     | 465,045   | 8,708      | 15,050         | 16,984 | 7,582    | 3,400 | 28,431 |
| 2  | Өлгий сум 6-р сургууль                     | 912,351       | 402,992   | 3,526      | 7,951          | 8,834  | 3,534    | 1,745 | 13,251 |
| 3  | Сонгинохайрхан дүүрэг 123-р сургууль       | 905,415       | 330,154   | 7,095      | 13,882         | 15,158 | 6,170    | 3,085 | 7,712  |
| 4  | Орхон-Уул сум 5-р сургууль                 | 1,909,814     | 420,750   | 11,775     | 23,020         | 10,957 | 10,167   | 5,120 | 14,354 |
| 5  | Булган сум 1-р сургууль                    | 1,115,233     | 616,908   | 6,554      | 14,684         | 12,385 | 6,309    | 2,849 | 5,054  |
| 6  | Баянчандмань сургууль                      | 862,268       | 335,206   | 5,683      | 11,032         | 10,259 | 4,372    | 2,420 | 5,460  |
| 7  | Даланзадгад сум 5-р сургууль               | 1,394,447     | 305,283   | 9,448      | 18,485         | 20,539 | 8,216    | 4,108 | 10,269 |
| 8  | Ханбогд сум 2-р сургууль                   | 737,658       | 323,996   | 4,496      | 8,804          | 9,739  | 3,913    | 1,957 | 4,891  |
| 9  | Хэрлэн сум 1-р сургууль                    | 2,395,723     | 289,360   | 12,248     | 23,990         | 26,655 | 16,038   | 5,331 | 13,791 |
| 10 | Жаргалтхаан сум<br>Жаргалтхаан сургууль    | 453,123       | 171,029   | 2,910      | 5,725          | 4,586  | 8,122    | 1,273 | 3,181  |
| 11 | Чингэлтэй дүүрэг 149-р сургууль            | 642,603       | 352,458   | 4,574      | 8,951          | 9,266  | 3,978    | 1,986 | 13,473 |
| 12 | Баянгол дүүрэг Шинэ-Эрин ОУ-ын сургууль    | 1,168,885     | 386,943   | 2,240      | 5,040          | -      | 61,380   | -     | -      |
| 13 | Орхон-Уул сум Уран эгшиг урлагийн сургууль | 276,542       | 267,595   | 790        | 1,591          | 1,744  | 900      | 500   | 8,350  |
| 14 | Хан-Уул дүүрэг 63-р тусгай сургууль        | 996,413       | 427,795   | 3,465      | 6,779          | 7,532  | 3,013    | 1,507 | 32,629 |
| 15 | Цэнгэл сум 1-р сургууль                    | 1,767,778     | 467,799   | 8,486      | 16,602         | 18,447 | 7,541    | 3,689 | 9,755  |
| 16 | Дархан-Уул сум 12-р сургууль               | 522,853       | 282,433   | 2,067      | 4,220          | 4,646  | 1,884    | 935   | 2,527  |
| 17 | Сүхбаатар дүүрэг Спортын төв сургууль      | 757,139       | 243,068   | 3,600      | 5,520          | 4,823  | 2,833    | 1,614 | 3,738  |
| 18 | Жаргалант сум 7-р сургууль                 | 1,239,452     | 442,659   | 4,731      | 15,657         | 17,376 | 6,959    | 3,479 | 8,698  |
| 19 | Сайхан сум 2-р сургууль                    | 559,273       | 267,948   | 3,800      | 317,394        | 8,262  | 3,304    | 1,652 | 35,553 |
| 20 | Баянзүрх дүүрэг 53-р сургууль              | 2,458,165     | 494,689   | 14,960     | 29,680         | 33,022 | 13,209   | 6,609 | 8,193  |

Багш нар сургалтын үйл ажиллагаагаа саадгүй явуулахад шаардагдах сургалтын хэрэглэгдэхүүний зардал буюу хичээл практикийн зардал шинэ хувьсах зардлаар нэмэгдсэн. Багшийн цалингаас гадна сургалтын үйл ажиллагаатай шууд холбоотой зардал бол хичээл практикийн зардал байдаг. Тэгвэл тус сургуулиудад энэхүү санхүүжилт хэрхэн олгогдож байгааг доорх хүснэгтэд харууллаа. Нэг сурагчид ногдох хичээл практикийн зардал дунджаар 22 мянган төгрөг, нэг багшид ногдох хичээл практикийг зардал 356 мянган төгрөг байв. Хичээл практикийн зарцуулалтыг судлагдахуун бүрд чиглүүлэн шингээх нь өртийг зөв хуримтлуулан бүртгэхэд чухал ач холбогдолтой.

Хүснэгт 4. Нэг сурагчид ноогдох хичээл практикийн зардал (мянган төгрөг)

| Сургууль                                 | Хичээл<br>практикийн зардал | Нэг сурагчид<br>ногдох ХПЗ | Нэг багшид<br>ногдох ХПЗ |
|--|-----------------------------|----------------------------|--------------------------|
| Сүхбаатар дүүрэг 45-р сургууль           | 28,431                      | 15                         | 347                      |
| Өлгий сум 6-р сургууль                   | 13,252                      | 20                         | 255                      |
| Сонгинохайрхан дүүрэг 123-р сургууль     | 23,136                      | 18                         | 437                      |
| Орхон-Уул сум 5-р сургууль               | 36,628                      | 14                         | 363                      |
| Булган сум 1-р сургууль                  | 22,723                      | 19                         | 373                      |
| Төв Баянчандмань сургууль                | 18,515                      | 20                         | 431                      |
| Даланзадгад сум 5-р сургууль             | 30,808                      | 17                         | 416                      |
| Ханбогд сум 2-р сургууль                 | 14,673                      | 21                         | 386                      |
| Хэрлэн сум 1-р сургууль                  | 38,488                      | 15                         | 313                      |
| Жаргалтхаан сум сургууль                 | 9,544                       | 25                         | 382                      |
| Чингэлтэй дүүрэг 149-р сургууль          | 14,918                      | 20                         | 339                      |
| Баянгол дүүрэг Шинэ-Эрин ОУ-ын сургууль  | 25,834                      | 67                         | 698                      |
| Эрдэнэт хот Уран эгшиг урлагийн сургууль | 5,390                       | 15                         | 159                      |
| Хан-Уул дүүрэг 63-р тусгай сургууль      | 10,123                      | 37                         | 184                      |
| Цэнгэл сум 1-р сургууль                  | 26,978                      | 16                         | 281                      |
| Дархан-Уул сум 12-р сургууль             | 7,064                       | 27                         | 252                      |
| Сүхбаатар дүүрэг Спортын төв сургууль    | 11,810                      | 24                         | 251                      |
| Жаргалант сум 7-р сургууль               | 26,096                      | 18                         | 414                      |
| Сайхан сум 2-р сургууль                  | 12,393                      | 22                         | 459                      |
| Баянзүрх дүүрэг 53-р сургууль            | 49,487                      | 14                         | 361                      |

Олон улсын хөтөлбөртэй сургуульд нэг сурагчид ногдох хичээл практикийн зардал 67 төгрөг, тусгай сургуульд 37 төгрөг, 2500-с дээш суралцагчтай сургуульд 14 төгрөг байна.

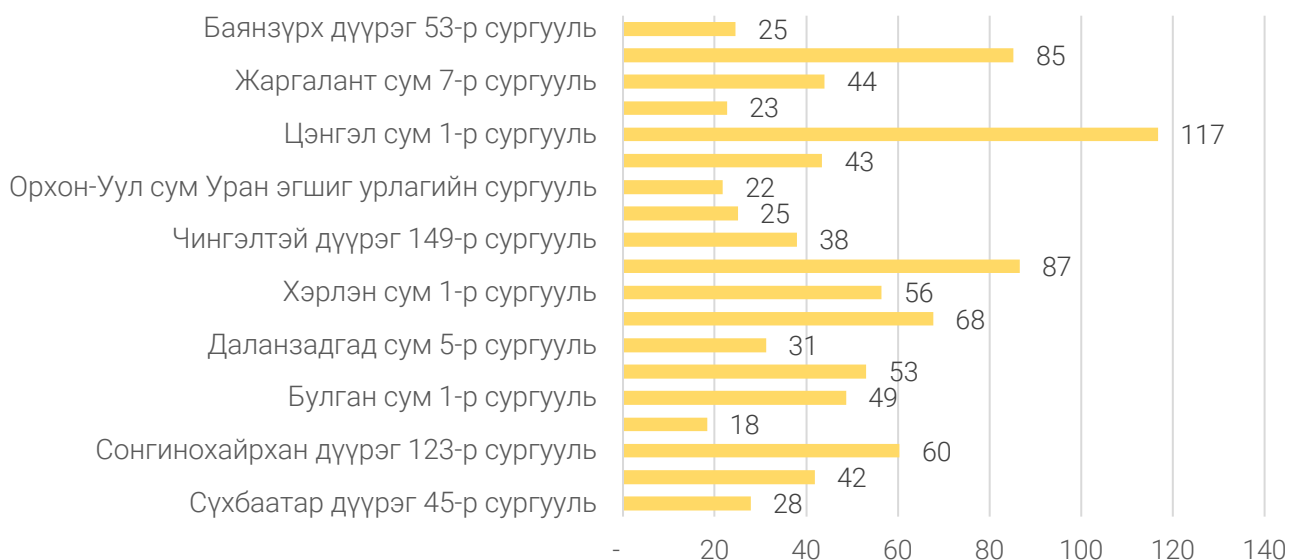
### ТОГТМОЛ ЗАРДАЛ

Орон нутгийн төсвөөс санхүүждэг байр ашиглалтын буюу тогтмол зардал нь сургалтын үйл ажиллагааг явагдахад чухал зардлуудын нэг гэж үзэж болно. Ихэнхдээ тогтмол зардлыг эрүүл, аюулгүй сурч хөгжихөд хамаарах гол зардлуудын нэгээр улс орнууд хүлээн зөвшөөрч эхэлсэн. Сургуулиудад гэрэл цахилгаан, түлш халаалт, урсгал засвар, цэвэр, бохир ус гэсэн тогтмол зардлуудыг орон нутгийн төсвөөс сургуулийн талбай, хэв шинж зэргээс үл хамааран олгогдож байна.

Хүснэгт 5. Тогтмол зардал (мянган төгрөг)

|  | Гэрэл,<br>цахилгаан | Түлш,<br>халаалт | Урсгал<br>засвар | Цэвэр,<br>бохир ус | Тогтмол<br>зардлын дүн |
|--|---------------------|------------------|------------------|--------------------|------------------------|
| Сүхбаатар дүүрэг 45-р сургууль             | 18,545              | 31,334           | 39,890           | 16,833             | 106,602                |
| Өлгий сум 6-р сургууль                     | 6,205               | 44,471           | 1,100            | 13,440             | 65,216                 |
| Сонгинохайрхан дүүрэг 123-р сургууль       | 15,951              | 28,250           | 80,000           | 23,188             | 147,389                |
| Орхон-Уул сум 5-р сургууль                 | 17,000              | 71,000           | 14,000           | 40,000             | 142,000                |
| Булган сум 1-р сургууль                    | 6,182               | 77,570           | 1,849            | 800                | 86,401                 |
| Төв Баянчандмань сургууль                  | 13,793              | 139,938          | 1,000            | 36                 | 154,767                |
| Даланзадгад сум 5-р сургууль               | 17,632              | 71,400           | 12,000           | 40,404             | 141,435                |
| Ханбогд сум 2-р сургууль                   | 10,976              | 127,543          | 5,520            | 18,963             | 163,002                |
| Хэрлэн сум 1-р сургууль                    | 24,953              | 320,598          | 8,105            | 27,066             | 380,723                |
| Жаргалтхаан сум Жаргалтхаан сургууль       | 8,037               | 123,609          | 2,104            | 2,880              | 136,631                |
| Чингэлтэй дүүрэг 149-р сургууль            | 38,755              | 124,313          | -                | 22,837             | 185,905                |
| Баянгол дүүрэг Шинэ-Эрин ОУ-ын сургууль    | 21,951              | 21,823           | 26,993           | 5,843              | 76,610                 |
| Орхон-Уул сум Уран эгшиг урлагийн сургууль | 4,106               | 6,999            | 16,211           | 4,802              | 32,119                 |
| Хан-Уул дүүрэг 63-р тусгай сургууль        | 12,396              | 13,322           | 38,000           | 48,240             | 111,959                |
| Цэнгэл сум 1-р сургууль                    | 6,050               | 191,051          | 1,100            | 2,000              | 200,201                |
| Дархан-Уул сум 12-р сургууль               | 10,352              | 19,929           | 19,800           | 7,095              | 57,175                 |
| Жаргалант сум 7-р сургууль                 | 31,471              | 119,567          | 6,983            | 31,352             | 189,372                |
| Сайхан сум 2-р сургууль                    | 7,787               | 176,869          | 2,600            | 18,398             | 205,654                |
| Баянзүрх дүүрэг 53-р сургууль              | 34,177              | 34,751           | 45,000           | 22,623             | 136,551                |

График 2. Тогтмол зардал болон талбайн харьцаа



Тогтмол зардлыг чиглүүлэх гол үзүүлэлтүүд бол хичээлийн байрны талбайн хэмжээ, ашиглалтын хугацаа гэж үзлээ. 1 мкв талбайд дунджаар 40 мянган төгрөгийн тогтмол зардал гарч байна. Баян-Өлгий аймгийн Цэнгэл сумын сургуульд 117 мянган төгрөг байгаа нь байр ашиглалтын хугацаатай холбоотойгоор өндөр байсан.

**НӨХӨН ХАНГАЛТЫН ЗАРДАЛ**

2022 онд сургуулиудыг цахим хэрэглэгдэхүүнээр хангах зорилгоор нөхөн хангалтын зардал олгогджээ. Тус санхүүжилт нь сургуулийн тоног төхөөрөмжийг сайжруулах зорилгоор нийт санхүүжилтийн 4-13 хувиар жил бүр олгогдоно.

Хүснэгт 6. Нөхөн хангалтын зардал (мянган төгрөг)

| Сургууль                                   | Нөхөн хангалтын зардал |
|--|------------------------|
| Сүхбаатар дүүрэг 45-р сургууль             | 80,324                 |
| Өлгий сум 6-р сургууль                     | 59,940                 |
| Сонгинохайрхан дүүрэг 123-р сургууль       | 67,435                 |
| Орхон-Уул сум 5-р сургууль                 | 98,452                 |
| Булган сум 1-р сургууль                    | 76,425                 |
| Баянчандмань Баянчандмань сургууль         | 55,062                 |
| Даланзадгад сум 5-р сургууль               | 80,920                 |
| Ханбогд сум 2-р сургууль                   | 41,484                 |
| Хэрлэн сум 1-р сургууль                    | 115,385                |
| Жаргалтхаан сум Жаргалтхаан сургууль       | 11,957                 |
| Чингэлтэй дүүрэг 149-р сургууль            | 43,450                 |
| Баянгол дүүрэг Шинэ-Эрин ОУ-ын сургууль    | 51,594                 |
| Орхон-Уул сум Уран эгшиг урлагийн сургууль | 98,452                 |
| Хан-Уул дүүрэг 63-р тусгай сургууль        | 43,450                 |
| Цэнгэл сум 1-р сургууль                    | 12,480                 |
| Дархан-Уул сум 12-р сургууль               | 9,793                  |
| Сүхбаатар дүүрэг Спортын төв сургууль      | 54,825                 |
| Жаргалант сум 7-р сургууль                 | 80,920                 |
| Сайхан сум 2-р сургууль                    | 7,436                  |
| Баянзүрх дүүрэг 53-р сургууль              | 119,880                |

**ЦАЛИНГИЙН ЗАРДАЛ**

Цалингийн зардлыг бүлгийн тоо, судлагдахууны цагаар анги бүрд нарийвчлан хуваарилах нь хөтөлбөрийн өртгийг бодитой тооцоолоход чухал ач холбогдолтой. Сургуулийн нийт төсвийн 94 хувийг цалингийн зардал эзэлж байгаа бөгөөд багш нарын цалингийн 73 хувийг үндсэн цалин буюу 1005000 төгрөг, 27 хувийг нэмэгдэл цалин бүрдүүлж байна. Сургуулийн захиргаа, аж ахуйн ажилтны цалингийн шатлал дараах байдалтай байсан.

Хүснэгт 7. ЗАА-н ажилчдын бүтэц

| Шатлал | ТҮЭМ-4 | ТҮСУ-2 | ТҮЭМ-5 | ТҮСУ-3 | ТҮ-1 | ТҮ-5 | ТҮ-3 | ТҮ-8 | ТҮ-4 | ТҮ-2 | ТҮБД-4 | ТҮБД-5 |
|--------|--------|--------|--------|--------|------|------|------|------|------|------|--------|--------|
| Хувь   | 2%     | 2%     | 1%     | 1%     | 51%  | 3%   | 12%  | 4%   | 4%   | 4%   | 12%    | 4%     |

Багшийн цалин, сургалтын үйл ажиллагааны зардал, захиргаа аж ахуйн ажилтны цалин, эрүүл мэндийг дэмжих үйлчилгээ, багшийн хөгжлийн зардал, цахим хэрэглээний зардал, ариутгал үйлчилгээний зардал, танхимаас гадуурх үйл ажиллагааны зардал, сургуулийн үйл ажиллагааны зардлын бүтцийн хувийг хүснэгтэд харуулав. Багшийн цалингийн зардал 71.4 хувь, захиргаа аж ахуйн ажилтны цалингийн зардал 23 хувь, нийт цалингийн зардал 94.4 хувийг эзэлж байна.

Хүснэгт 8. ЕБС-ийн нэг хүүхдэд ноогдох хөтөлбөрийн өртөг анги бүрээр (төгрөгөөр)

|                           | 1-р анги | 2-р анги | 3-р анги | 4-р анги | 5-р анги | 6-р анги |
|---------------------------|----------|----------|----------|----------|----------|----------|
| Бэлтгэл хөтөлбөр          | 70,025   |          |          |          |          |          |
| Монгол хэл                | 195,051  | 235,744  | 222,940  | 240,008  | 225,377  | 115,629  |
| Иргэний ёс зүйн боловсрол | 71,878   | 72,222   | 69,136   | 71,980   | 66,088   | 77,086   |
| Математик                 | 130,958  | 178,038  | 170,318  | 175,851  | 164,620  | 193,679  |
| Хүн ба орчин              | 63,000   | 62,143   | 58,366   |          |          |          |
| Дүрслэх урлаг             | 63,002   | 68,047   | 64,291   | 66,443   | 47,372   | 35,043   |
| Хөгжим                    | 57,989   | 63,143   | 60,358   | 60,495   | 33,973   | 40,439   |
| Биеийн тамир              | 60,619   | 65,661   | 63,127   | 65,583   | 60,628   | 80,878   |
| Хүн ба байгаль            |          |          |          | 53,386   | 60,711   |          |
| Хүн ба нийгэм             |          |          |          | 44,126   | 60,711   |          |
| Эрүүл мэнд                |          |          |          | 34,153   | 30,774   | 40,439   |
| Англи хэл                 |          |          |          |          | 86,818   | 129,859  |
| Уран зохиол               |          |          |          |          |          | 78,280   |
| Монгол бичиг              |          |          |          |          |          | 63,768   |
| Түүх                      |          |          |          |          |          | 32,210   |
| Биологи                   |          |          |          |          |          | 32,547   |
| Хими                      |          |          |          |          |          | 32,547   |
| Физик                     |          |          |          |          |          | 32,547   |
| Технологи                 |          |          |          |          |          | 85,652   |
| Мэдээлэл зүй              |          |          |          |          |          | 50,874   |
| Казак хэл                 | 28,516   | 21,291   | 18,346   | 16,989   | 19,831   | 7,899    |
| Багш зохицуулах цаг       | 52,860   | 33,500   | 28,335   | 28,510   | 27,276   | 15,537   |

|                           | 7-р анги | 8-р анги | 9-р анги | 10-р анги | 11-р анги | 12-р анги |
|---------------------------|----------|----------|----------|-----------|-----------|-----------|
| Монгол хэл                | 71800    | 75380    | 78152    | 40747     | 54921     | 43335     |
| Иргэний ёс зүйн боловсрол | 68090    | 68466    | 70302    | 76161     | 80892     | 69967     |
| Математик                 | 137631   | 142003   | 145048   | 114842    | 124823    | 121052    |
| Дүрслэх урлаг             | 35298    | 34699    |          |           |           |           |
| Хөгжим                    | 34549    | 36053    | 36629    |           |           |           |
| Биеийн тамир              | 69099    | 72107    | 73257    | 76161     | 82612     | 72338     |
| Эрүүл мэнд                | 34549    | 36053    | 36629    | 38081     | 40910     | 40115     |
| Англи хэл                 | 115701   | 116990   | 123246   | 123767    | 132643    | 129370    |
| Уран зохиол               | 65685    | 68401    | 69906    | 44965     | 44835     | 41589     |
| Монгол бичиг              | 62567    | 63529    | 64897    | 67277     | 65157     | 70888     |
| Түүх                      | 63713    | 64733    | 65680    | 33790     | 36054     |           |
| Биологи                   | 64924    | 66065    | 66410    | 69421     | 69405     |           |
| Хими                      | 64924    | 66065    | 66410    | 72865     | 72986     |           |
| Физик                     | 64924    | 66065    | 66410    | 74961     | 77716     |           |
| Технологи                 | 76300    | 80318    | 80977    | 65807     | 61274     | 52370     |
| Мэдээлэл зүй              | 39363    | 44958    | 43311    | 41395     | 49711     | 44827     |
| Нийгмийн ухаан            | 32764    | 33370    | 34540    | 74961     | 77716     |           |
| Газарзүй                  | 33597    | 34290    | 34540    | 72865     | 76223     |           |
| Орос хэл                  | 71473    | 70793    | 110607   |           |           |           |
| Казак хэл                 | 11380    | 12149    | 11112    | 7751      | 7613      | 8406      |
| Сонгон судлах             |          |          |          | 251586    | 295031    | 787368    |
| Багш зохицуулах цаг       | 14184    | 15542    | 15228    | 13749     | 13274     | 12151     |

Шууд өртөгт багшийн цалингийн зардал, хичээл практикийн зардлыг тусгасан бол шууд бус өртөгт үлдсэн зардлуудыг тусгаж нэг сурагчид болон тухайн судлагдахуунд хамрагдах өртгийг тогтмол зардал тусгасан, тусгаагүй 2 загвараар үйлдэлд суурилсан аргачлалаар тооцоолов. Цалингийн зардлыг тухайн багшийн бодит гүйцэтгэлд үндэслэсэн нийт цалинг хичээл заасан цагт харьцуулан нэг цагийн үнэлгээг гаргаж тухайн заасан судлагдахуунд хамааруулах байдлаар судлагдахуунд хамаарах хөдөлмөрийн өртгийг тооцоолсон бол бусад зардлуудыг тохиромжтой чиглүүлэгчдийг ашиглан судлагдахуун бүрд хуваариллаа. Тооцооллыг хийхэд мөн цэцэрлэгийн хэв шинж, онцлогоос хамаарсан нэмэгдэл, итгэлцүүр зэргийг харгалзан үзсэн бөгөөд эцэг эх, асран хамгаалагчаас гарч буй зардлыг оруулаагүй болно.

**СӨБ-ЫН ХӨТӨЛБӨРИЙН ӨРТӨГ СУДЛАГДАХУУНААР**

СӨБ-ын бага бүлгийн өртөг 1.4 сая, дунд бүлгийн өртөг 1.6 сая төгрөг, ахлах бүлгийн өртөг 1.6 сая төгрөг, бэлтгэл бүлгийн өртөг 1.65 сая төгрөг, дунджаар 1.57 сая төгрөг байгаа нь өмнөх хувьсах зардлын нормативаас 54 хувиар өндөр үзүүлэлт юм.

Хүснэгт 9. СӨБ-ын нэг хүүхдэд ногдох хөтөлбөрийн өртөг, (төгрөгөөр)

| Судлагдахуун                 | Бага бүлэг | Дунд бүлэг | Ахлах бүлэг | Бэлтгэл бүлэг |
|------------------------------|------------|------------|-------------|---------------|
| Хөдөлгөөн, эрүүл мэнд        | 95,744     | 104,731    | 105,744     | 105,304       |
| Хэл яриа                     | 130,839    | 142,109    | 154,195     | 157,136       |
| Байгаль, нийгмийн орчин      | 130,839    | 142,109    | 150,241     | 157,136       |
| Математикийн энгийн төсөөлөл | 137,905    | 149,790    | 154,195     | 153,107       |
| Хөгжим                       | 89,683     | 100,970    | 100,786     | 101,132       |
| Дүрслэх урлаг                | 137,905    | 149,790    | 142,334     | 153,107       |
| Хүүхэд хөгжүүлэх цаг         | 722,916    | 789,500    | 807,496     | 826,923       |
| Нийт                         | 1,445,831  | 1,579,001  | 1,614,992   | 1,653,845     |

График 3. СӨБ-ын нэг хүүхдийн, нэг хичээлийн жилийн өртөг (төгрөг)



Судлагдахууны зардлыг бүлэг тус бүрээр гаргасныг доорх хүснэгтэд харууллаа. Өнөөгийн үнэ цэнээр тооцсон 4 жилийн боловсролын нийт өртөг 6.3 сая төгрөг байна.

Хүснэгт 10. СӨБ-ын судлагдахуун бүрийн өртөг (төгрөг)

| Судлагдахуун                 | Нийт хувьсах өртөг | 4 жилийн СӨБ-ын хүүхэд хөгжүүлэх цагийн өртөг  |
|------------------------------|--------------------|--|
| Хөдөлгөөн, эрүүл мэнд        | 411,523            | 3.1 сая буюу хамгийн өндөр байгаа бол математик энгийн төсөөлөл 594 мянга, хэл яриа 584 мянга, дүрслэх урлаг 583 мянга, байгаль, нийгмийн орчин 580 мянга, хөдөлгөөн эрүүл мэнд 412 мянган төгрөгийн өртөгтэй байна. |
| Хэл яриа                     | 584,279            |  |
| Байгаль, нийгмийн орчин      | 580,325            |  |
| Математикийн энгийн төсөөлөл | 594,997            |  |
| Хөгжим                       | 392,571            |  |
| Дүрслэх урлаг                | 583,136            |  |
| Хүүхэд хөгжүүлэх цаг         | 3,146,835          |  |
| Нийт                         | 6,293,669          |  |



2022 оны хувьсах зардлын нормативаас тооцсон хөтөлбөрийг бүрэн эзэмших өртөг математикийн хичээл хамгийн өндөр буюу 1.8 сая төгрөг, монгол хэл 1.6 сая, сонгон судлах хичээл 1.3 сая, англи хэл 0.96 сая, иргэний ёс зүйн боловсрол 0.86 сая, биеийн тамир 0.84 сая, технологи 0.5 сая, бэлтгэл хөтөлбөр 0.07 сая, хүн ба орчин 0.184 сая, дүрслэх урлаг 0.414 сая, хөгжим 0.424 сая, казах хэл 0.171 сая, хүн ба байгаль 0.114 сая, хүн ба нийгэм 0.105 сая, эрүүл мэнд 0.33 сая, уран зохиол 0.414 сая, монгол бичиг 0.458 сая, түүх 0.296 сая, биологи 0.369 сая, хими 0.376 сая, физик 0.383 сая, физик

0.383 сая, мэдээлэл зүй 0.314 сая, нийгмийн ухаан 0.253 сая, газарзүй 0.252 сая, орос хэл 0.253 сая төгрөг хувьсах зардал бага ангид 817 мянган төгрөг, дунд ангид 1234 мянган төгрөг, дунд ангид 1436 мянган төгрөг байна.

4 жилийн СӨБ-ын хүүхэд хөгжүүлэх цагийн өртөг 3.1 сая буюу хамгийн өндөр байгаа бол математик энгийн төсөөлөл 594 мянга, хэл яриа 584 мянга, дүрслэх урлаг 583 мянга, байгаль, нийгмийн орчин 580 мянга, хөдөлгөөн эрүүл мэнд 412 мянган төгрөгийн өртөгтэй байна.

Боловсролын салбарын санхүүжилт нь эдийн засгийн өсөлт, инфляцын түвшин, хүн амд эзлэх хүүхдийн тооны өсөлтөөс ихээхэн хоцорч байгаа тул боловсролын үйлчилгээг тэгш, хүртээмжтэй, чанартай олгоход гол хязгаарлалт болж байна. БШУЯам болон Сангийн яаманд нэгтгэгдэж төсвийн төлөвлөгөөнд туссан дүнд өөрчлөлт оруулахгүйгээр боловсролын байгууллагуудын төсвийг баталдаг байх зохицуулалтыг оруулах шаардлагатай.

## ДҮГНЭЛТ



Хувьсах зардлыг Бага, Дунд, Ахлах гэсэн ангиллаар бус 1-12-р анги тус бүрээр тооцож олгох нь илүү бодитой гэж дүгнэсэн. (Анги тус бүрийн судлагдахуун бүрээр нэгж өртгийг тооцоолсон.)



Анги бүрт хувьсах зардлыг олгохдоо шууд бүх суралцагчид адилхан 1.0 итгэлцүүрээр биш тодорхой сегментүүдэд хуваан, сегмент бүрт өөр итгэлцүүр ашиглах саналтай байна. Доорх сегментүүд зайлшгүй байх ёстой гэж үзсэн. Үүнд:

- Амьжиргааны баталгаажих түвшингээс доогуур орлоготой өрхийн суралцагч
- Бүтэн болон хагас өнчин суралцагч
- Хөгжлийн бэрхшээлтэй суралцагч
- Онцгой авьяастай суралцагч (Сурлага, урлаг, спорт)

Үүнээс гадна гэмт үйлдлийн хохирогч болсон суралцагч, эрэгтэй, эмэгтэй суралцагчийн итгэлцүүрийг өөрөөр тооцох гэх зэрэг саналууд ч байж болох юм гэж үзэж байна.



СӨБ, ЕБС-ийн байршлаас хамаарсан итгэлцүүр дээр “Алслагдсан сум, баг” гэсэн сегментийг шинээр оруулж аймгийн төвөөсөө 200 км-ээс дээш алслагдсан сургууль, цэцэрлэгүүдийг хамруулах саналыг мөн оруулсан болно.



Монгол Улсын Засгийн газрын 2024 оны 53 дугаар тогтоол батлагдаж, 2024-2025 оны хичээлийн жилээс нэг хүүхдэд ногдох хувьсах зардлыг санхүүжүүлж байна.