



# БОЛОВСРОЛЫН СУДАЛГААНЫ ҮНДЭСНИЙ ХҮРЭЭЛЭН

#6  
(27)

Сар тутмын хэвлэл

<http://www.mnier.mn>

VI сар

**ДОТУУР БАЙРНЫ  
МАТЕРИАЛЛАГ ОРЧИН,  
ХҮЧИН ЧАДАЛ**



(Нүүр 1-2)

**ХҮҮХЭД ХӨГЖИЛ,  
ХАМГААЛЛЫН  
ҮЙЛЧИЛГЭЭ**



(Нүүр 8-10)

**БАГШ, АЖИЛТНЫ  
АЖЛЫН НӨХЦӨЛ,  
АСУУДАЛ**



(Нүүр 12)

**МЕНЕЖМЕНТ,  
ТҮНШЛЭЛ ХАМТЫН  
АЖИЛЛАГАА**

(Нүүр 13)

## ДОТУУР БАЙРНЫ ХҮЧИН ЧАДАЛ, ХЭРЭГЦЭЭ ШААРДЛАГЫГ ТОДОРХОЙЛОХ СУДАЛГАА

Энэхүү судалгааг БШУЯ-ны захиалгаар хийгдсэн бөгөөд энэ судалгааны арга зүй, судалгааны хэрэгсэл боловсруулах, мэдээлэл цуглуулах, дүн шинжилгээ хийх, тайлагнах ажлыг БСҮХ-ийн Хүний хөгжлийн судалгааны сектор (ХХСС)-ээр чиглүүлсэн ба нийт эрдэм шинжилгээний ажилтнууд гүйцэтгэсэн болно.

Монгол Улсад анх 1921 оны 8-р сарын 25-нд дунд сургуулийн танхимын дүрэм, хэмжээг тогтоосон тогтоол гарч батлагдсанаас хойш 1921-1940 оны хооронд ЕБС -ийн тогтолцоо үүсэх явцад нүүдэлчин малчдын хүүхдийг дэмжихтэй холбоотой дотуур байрны асуудлыг шийдсэн байна.

Сургалтын явцад сурагчид нэг жилийн 224-245 хоногт эцэг эх, асран хамгаалагчдаасаа хол дотуур байрны багш, тогооч, ажилтны асрамжид сурч хөгждөг болсон байна.



### Судалгааны хамрах хүрээ

Судалгаанд 21 аймаг, сум, нийслэлийн 137 дотуур байрны 7374 суралцагч, 399 багш, 264 захирал удирдах ажилтан, 158 байрны ажилтан, 1200 эцэг эх, асран хамгаалагч, 136 орон нутгийн төрийн захиргааны байгууллагын мэргэжилтэнг хамруулсан байна.

**ДОТУУР БАЙР- ЭЦЭГ ЭХ, АСРАН ХАМГААЛАГЧ – СУРАЛЦАГЧ ГУРВАЛСАН ГЭРЭЭ**

Дотуур байрны стандартын 4.3-д дотуур байрны үйлчилгээ (MNS6781:2019) гэсэн нэр томъёоны тодорхойлолтод “Суралцагчийн эцэг, эх, асран хамгаалагчтай гэрээлсний үндсэн дээр суралцагчдыг байрлуулан тэдний амьдралын хэвийн, аюулгүй нөхцөлийг бүрдүүлэх, асран хамгаалуулах, эрүүл мэнд, хөгжил хамгаалал, хоол хүнсний үйлчилгээ үзүүлэх цогц арга хэмжээ” гэж тодорхойлжээ.

Ерөнхий боловсролын сургууль суралцагчийн эцэг эх, асран хамгаалагч, харгалзан дэмжигчтэй байгуулах гэрээний үлгэрчилсэн загвар нь ерөнхий зүйл, эцэг эх, асран хамгаалагч, харгалзан дэмжигчийн эрх, үүрэг, ерөнхий боловсролын сургуулийн эрх, үүрэг, бусад гэсэн дөрвөн зүйлээс бүрдсэн байна.

Дотуур байрны багш, эцэг эх, асран хамгаалагч суралцагчидтай байгуулах гэрээ нь албан ёсны баримт бичиг болж байна. Гэрээнд 3 талын эрх үүрэг, гарч болох эрсдэлээс хамгаалахын тулд баримтлах хууль тогтоомжийг тусгасан байна.

Хүснэгт 1. Гэрээний загварт хийсэн шинжилгээ

№	Гэрээний нэршил	Хувь	Хууль тогтоомж тусгасан	3 талын эрх, үүрэг тусгасан	Хугацаа заасан
1	Дотуур байрны багш, сурагч, эцэг эх, асран хамгаалагчтай байгуулах” “Хариуцлагын гэрээ”	14.7	8-10 заалт тусгасан	Тус бүрийг 8-10 зүйл	гэрээнд хугацаа заасан
2	... аймаг... сумын ... сургуулийн ... оны дотуур байрны багш, сурагч, эцэг эх, асран хамгаалагчтай байгуулсан хамтын гэрээ	44.1	6-7 заалт	Тус бүрийг 15-8 зүйл	заагаагүй
3	Дотуур байранд амьдардаг хүүхдийн эцэг эхтэй хийсэн гэрээ	8.8	тусгаагүй	Эрх тусгаагүй үүрэг 5-11 заалтаар	заагаагүй
4	...аймгийн... сургуулийн дотуур байрны хүүхэд, эцэг эх асран хамгаалагч болон сургуулийн захиргаатай байгуулах гурвалсан гэрээ	17.4	тусгаагүй	Тус бүрийг 10-14 зүйл	заагдсан
5	... сургуулийн зүгээс дотуур байрны эцэг эх, асран хамгаалагчтай хийх гэрээ	8.8	тусгаагүй	Эрх тусгаагүй үүрэг 5-11 заалтаар	заагаагүй
6	Эцэг эх, асран хамгаалагчтай хамтран ажиллах гэрээ	2.9	тусгаагүй	Тус бүрийг 3-8 зүйл	заагаагүй

Дотуур байрны багш, эцэг эх, асран хамгаалагч суралцагчидтай байгуулах гэрээ нь албан ёсны бичиг баримт болж байна. Гэрээнд 3 талын эрх үүрэг, гарч болох эрсдэлээс хамгаалахын тулд баримтлах хууль тогтоомжийг тусгаж өгсөн байна.

**ДОТУУР БАЙРНЫ ГАДНА ОРЧИН**

Дотуур байрны орчинд тавигдах стандарт нь : Цогц байдлаар 10 бүлгээс бүрдэх бөгөөд дотуур байрны үйлчилгээ эрхэлж буй өмчийн бүх хэлбэрийн байгууллагууд заавал хэрэгжүүлэхээр заасан байна.

Хүснэгт 2. Дотуур байрны гадна орчинд тавигдах шаардлага хангагдсан байдал, хувиар

№	Гадна орчинд тавигдах шаардлага	шаардлага хангасан	Хувь
1	Дотуур байр сургуулиас 150 метр хүртэлх зайд байралсан	116	84.7
2	Сургууль дотроо хамт байрласан	42	30.7
3	Эзэмшил газрын 25 хувиас багагүй газрыг мод тарьж зүлэгжүүлсэн	76	55.5
4	Эмнэлэг, цагдаа, онцгой байдлын тусгай зориулалтын тээврийн хэрэгсэл нэвтрэх, болон ачаа ачих буулгах боломжтой	127	92.7
5	Дотуур байрны хашаан дотор болон эзэмшил газарт автомашины зогсоолтой	74	54
6	Биеийн тамирын задгай талбай, турник, гар, сагс, хөл бөмбөг тоглох талбайтай	94	70.8
7	Дотуур байрны өрөө бүр цонхтой, бүх өрөөний цонх хамгаалалттай	98	71.5

Сургууль болон дотуур байрны эзэмшил газрын 25 хувиас багагүй газрыг мод тарьж зүлэгжүүлсэн байх шаардлагыг 54.7 хувь нь бүрдүүлсэн байна.

**ДОТУУР БАЙРНЫ ДОТООД ОРЧИН**

Хүснэгт 3. Дотуур байрны барилга байгууламжид тавигдах шаардлага хангасан байдал, хувиар

№	Барилга байгууламжид тавигдах шаардлага	шаардлага хангасан	шаардлага хангаагүй	хувь
1	Төрийн албан ёсны хэлээр бичсэн хаягтай	109	28	79.6
2	Тэргэнцрийн зориулалтын замтай	61	76	44.5
3	Аюулгүй байдлын дохиоллын системтэй	48	89	35.0
4	Байгалийн болон зохиомол гэрэлтүүлэгтэй	127	10	92.7
5	Агааржуулалтын системтэй	86	51	62.8
6	Аянга зайлуулагчтай	64	73	46.7
7	Хүүхдийн өрөө нь цахилгаан холболтын аюулгүй байдал	116	21	84.7
8	Төвийн цахилгаан эх үүсвэр бүхий халаалтын шугамтай	118	19	86.1
9	Бие даасан уурын зуухтай	33	104	24.1
10	Хүүхдийн амьдрах өрөөнд цахилгааны залгууртай	113	24	82.5
11	Дотуур байрны коридор нь цахилгааны холболтын аюулгүй байдал хангагдсан	119	18	86.9
12	Дотуур байрны гал тогоо нь цахилгааны холболтын аюулгүй байдал хангагдсан	120	17	87.6
13	Ус цэвэршүүлэгчтэй	114	23	83.2
14	Буцалсан устай	123	14	89.8
15	Төвийн цахилгаан эрчим эх үүсвэрт холбогдсон	132	5	96.4

Ямар нэг гэнэтийн аюултай үед 35 хувь нь хэрэглэх дохиоллын системтэй, аянга цахилгаантай бороо орсон үед 46.7 хувь нь аянга зайлуулагчтай байгаа нь хангалтгүй үзүүлэлт байна. Төвийн болон цахилгааны эх үүсвэр бүхий халаалтын шугамтай дотуур байр 86.1 хувь нь, 87.5 хувьд нь гал тогооны өрөө цахилгааны холболтын аюулгүй байдал хангагдсан, 83.2 хувь нь ус цэвэршүүлэгчтэй байна.

Хүснэгт 4. Дотуур байрны хүүхэд амьдрах өрөөнд тавигдах шаардлага хангасан байдал, хувиар

№	Хүүхэд өрөөнд тавигдах шаардлага	шаардлага хангасан	шаардлага хангаагүй	хувь
1	Нэг хүүхдэд ногдох талбайн хэмжээ 4м <sup>2</sup> -аас багагүй	99	38	72.3
2	Эрэгтэй, эмэгтэй хүүхдийн тустай өрөөтэй, нэг өрөөнд 8-аас ихгүй хүүхэд амьдардаг	129	8	94.2
3	Өрөө бүр цонхтой, 22°С-ын хэмээс доошгүй дулаантай, салхивчтай	110	27	80.3
4	Хүүхдийн тоогоор ортой	117	20	85.4
5	Хогийн савтай	129	8	94.2
6	Өрөөний тааз цагаан, хана цайвар өнгөтэй	126	11	92.0
7	Гудас цэвэрхэн	121	16	88.3
8	Гудас зузаан	94	43	68.6
9	Хөнжил цэвэрхэн	124	13	90.5
10	Хөнжил дулаан	116	21	84.7
11	Ширээтэй	130	7	94.9
12	Сандалтай	127	10	92.7

Дотуур байрны 85.4 хувь нь хүүхдийн тоогоор ортой байна. Дотуур байранд хүүхдүүдийг хамаатан садан, ах, эгчийнх нь өвөрт хамт унтуулах замаар шийдсэн тохиолдол цөөнгүй байна.

Хүснэгт 5. Дотуур байрны ариун цэврийн өрөөнд тавигдах шаардлага хангасан байдал, хувиар

№	Ариун цэврийн өрөө	шаардлага хангасан	шаардлага хангаагүй
1	Агааржуулалтын системтэй, цонхны салхивч нь дээд талдаа	99	38
2	Цахилгааны холболт далд	113	24
3	30 хүүхэд тутамд 1 угаалтууртай	102	35
4	20 хүүхэд тутамд 1 шүршүүртэй.	70	67
5	Угаалга, хатаалгын төвлөрсөн өрөөтэй	82	55
6	50 хүүхэд тутамд 1 угаалга хатаалгын машин, индүүдлэгтэй	90	47
7	Эрэгтэй, эмэгтэй хүүхдийн ариун цэврийн өрөө, усанд орох өрөөг тусдаа, охид, хөвгүүдээр ялгасан таних тэмдэгтэй	108	29
8	Гар угаах угаалтуур тогтмол савантай	66	71
9	Гар хатаагч, таглаатай хогийн савтай	67	70
10	Шал хальтардаггүй зориулалтын материалаар хийгдсэн	79	58
11	Бага насны хүүхдэд зориулсан угаалтуур, суултуур, шүршүүртэй	34	103
12	Хөгжлийн бэрхшээлтэй хүүхдэд зориулсан суултууртай	25	112
13	Хөгжлийн бэрхшээлтэй хүүхдэд зориулсан шүршүүртэй	12	125
14	Хөгжлийн бэрхшээлтэй хүүхдэд зориулсан угаалтууртай	22	115
15	Шилжилтийн насны охидод зориулсан дотуур хувцсаа угаах, солиход зориулсан, хаалгаар тусгаарласан угаалгын хэсэгтэй	33	104
16	Ариун цэврийн хэрэглэл, бусад хог хаягдлыг хаях тагтай хогийн савтай	96	41

Дотуур байрны 74.5 хувь 30 хүүхэд тутамд 1 угаалтууртай, 51.1 хувь нь 20 хүүхэд тутамд 1 шүршүүртэй байх шаардлага хангасан, 65.7 хувь нь 50 хүүхэд тутамд 1 угаалга хатаалгын машин, индүүний тавцантай байна. Мөн 8.8 хувь нь хөгжлийн бэрхшээлтэй хүүхдэд зориулсан шүршүүртэй, 18.2 хувь нь тэдэнд тохирсон суултууртай, 16.1 хувь нь угаалтууртай байгаа нь хөгжлийн бэрхшээлтэй хүүхэд дотуур байранд амьдрах боломж бүрдээгүй байгааг харуулж байна.

Хүснэгт 6. Дотуур байрны бие засах өрөөнд тавигдах шаардлага хангасан байдал, хувиар

№	Бие засах өрөөнд тавих шаардлага	шаардлага хангасан	шаардлага хангаагүй
1	Суултуурууд тусгаарлагчтай	106	31
2	25 эрэгтэй хүүхэд тутамд нэг суултуур, нэг шээлтүүртэй	89	48
3	20 эмэгтэй хүүхэд тутамд нэг суултууртай	95	42
4	Дотор суултуурыг шалнаас дээш өндөрлөж суурилуулсан	80	57
5	Гадаа 00-ын явган суултуурыг шалнаас дээш өндөрлөж суурилуулсан	34	103
6	Гадна жорлон нь бат бэх, аюулгүй байдлыг хангасан материалаар хийгдсэн	59	78
7	Бие засах өрөөнд чийг болон эвгүй үнэр гардаг	60	77
8	Суултуурын татуурга, бариул нь бага насны болон хөгжлийн бэрхшээлтэй хүүхдэд тохиромжтой	50	87
9	Гадна бие засах газар нь дотуур байрны гарах хаалганаас 30 метр хүртэл зайнд байрладаг	68	69
10	Гадна бие засах газар хүрэх зам гэрэлтүүлэгтэй	67	70
11	Бага насны болон хөгжлийн бэрхшээлтэй хүүхдэд зориулсан суултууртай	29	108

Дотуур байр нь ариун цэврийн өрөөнд суултуур тусгаарлагчтай байх шаардлагыг 77.4 хувь нь хангасан бол 25 эрэгтэй хүүхэд тутамд нэг суултуур, нэг шээлтүүртэй байх шаардлага 65 хувь нь хангасан, 69.3 хувь нь 20 эмэгтэй хүүхэд тутамд нэг суултууртай байгаа ба 58.4 хувь нь 00-ийн өрөөний явган суултуурыг шалнаас дээш өндөрлөж суурилуулсан байна.

Хүснэгт 7. Дотуур байрны хүүхэд хөгжлийн өрөө, номын сан, багшийн өрөөнд тавигдах шаардлага хангасан байдал, сургуулийн тоогоор

№	Шаардлага	шаардлага хангасан	шаардлага хангаагүй
<b>Хүүхэд хөгжлийн өрөөнд тавигдах шаардлага</b>			
1	Өрөөний талбайн хэмжээ 30м <sup>2</sup> -аас доошгүй	106	31
2	Хөгжим	50	87
3	Зурагт	100	37
4	Компьютер	47	90
5	Сэтгэхүй хөгжүүлэх тоглоом	89	48
6	Буйдан	65	72
7	Номын булан	90	47
<b>Номын санд тавигдах шаардлага</b>			
1	Нийт хүүхдийн 20 хувьд нэг дор үйлчлэх ширээ, сандал, самбартай	66	69
2	Байгалийн болон зохиомол гэрэлтүүлэгтэй	92	42
3	1 хүүхдэд ноогдох талбай 2.4 м <sup>2</sup> -аас доошгүй	72	62
4	Бүрэн дунд боловсролын сурах бичиг	53	80
5	Суурь боловсролын сурах бичиг	55	79
6	Бага боловсролын сурах бичиг	55	80
7	Гарын авлага	68	67
8	Уран зохиолын ном	81	54
<b>Багшийн өрөөнд тавигдах шаардлага</b>			
1	10 м <sup>2</sup> - аас доошгүй талбайтай	95	42
2	Компьютер	95	42
3	Ширээ, сандал	98	39
4	Мэргэжлийн ном	95	42

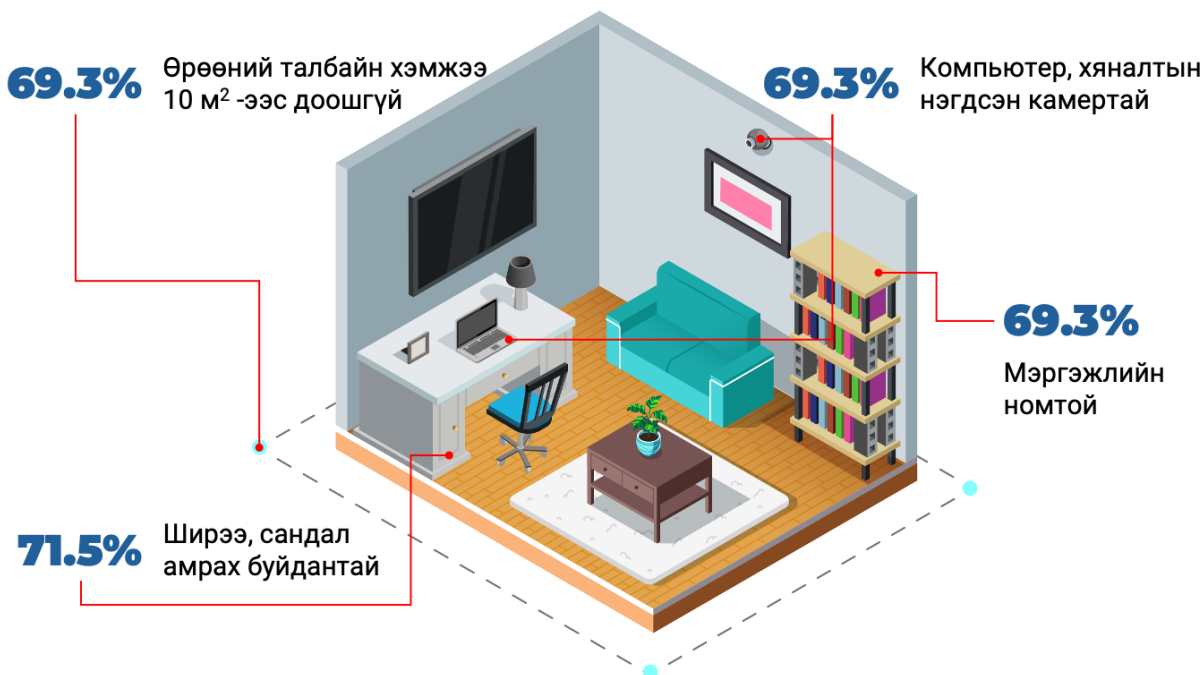
Хүүхэд хөгжлийн өрөөний талбайн хэмжээний 77 хувь нь 30 м<sup>2</sup> -ээс доошгүй хэмжээтэй, 36.5 хувь нь хөгжимтэй, 73 хувь нь зурагттай, 34.3 хувь компьютертэй, 65.0 хувь нь сэтгэхүй хөгжүүлэх тоглоомтой, 47.4 хувь нь буйдантай, 26.3 хувь интернэтийн сүлжээтэй, 65.7 хувь нь номын булантай байна.

Зураг 1. Хүүхэд хөгжлийн өрөө



Дотуур байрны 26.3 хувь нь интернэттэй учир 73 хувь нь өөрсдийн датаг ашигладаг байна. Хэдийгээр 66 хувь нь номын сантай гэж байгаа боловч номын агуулга, хүртээмж, сурах бичиг анги тус бүрээр хангалттай бус байна. Нийт хүүхдийн 20 хувьд нэг дор үйлчлэх ширээ, сандал, самбартай байх шаардлагыг 48.2 хувь нь биелүүлж байгаа ба номын сангийн 67.2 хувь нь байгалийн болон зохиомол гэрэлтүүлэгтэй байна.

Зураг 2. Багш нарын өрөө



Багшийн өрөөний хувьд 69.3 хувь нь 10 м<sup>2</sup>-аас доошгүй талбайтай өрөөтэй өрөөний тохижилтын хувьд 69.3 хувь нь компьютер, хяналтын нэгдсэн камертай, 71.5 хувь нь ширээ, сандал амрах буйдантай, 69.3 хувь нь мэргэжлийн номтой байгаа ч багш нарын нэлээд хувь нь өөрсдийн гэсэн өрөөгүй, ажил гүйцэтгэх компьютер принтергүй, мэргэжлийн ном, гарын авлага хангалтгүй байна.

Хүснэгт 8. Эрүүл мэндийн өрөөнд тавигдах шаардлага хангасан байдал (сургуулийн тоогоор)

№	Эрүүл мэндийн өрөөнд тавих шаардлага	хангасан	хангаагүй
1	Алжаал тайлж, чийрэгжүүлэх, сэтгэлзүйн зөвлөгөө өгөх, эмчийн үзлэг хийхэд зориулсан, 12м <sup>2</sup> -аас доошгүй талбайтай өрөө	49	88
2	Анхан шатны яаралтай тусламж үзүүлэх, эм эмнэлгийн хэрэгсэл бүхий шүүгээ	64	73
3	Жин	46	91
4	Өндөр хэмжигч	50	87
5	Чагнуур	47	90
6	Даралт хэмжигч	45	92
7	Үзлэг хийх зориулалтын ор	44	93
8	Сандал	57	80
9	Ширээ	57	80

Бидний судалгаанд хамрагдсан дотуур байрны хувьд 35.8 хувь нь сурагчдын алжаал тайлж, чийрэгжүүлэх, эмчийн үзлэг хийхэд зориулсан өрөөтэй байгаа ба түүнээс 46.7 хувь нь анхны тусламж үзүүлэх хэрэгсэл бүхий шүүгээтэй, 33.6 хувь нь хүүхдийн биеийн жин үзэх боломжтой, 36.5 хувь нь өндөр хэмжигчтэй, 34.3 хувь нь чагнууртай, 32.8 хувь нь даралт хэмжигчтэй, 32.1 хувь нь үзлэг хийх зориулалтын ортой, 41.6 хувь нь сандалтай, 41.6 хувь нь ширээтэй байна.

Зураг 3. Багш нарын өрөө



№	Гал тогоонд тавих шаардлага	хангасан	хангаагүй
1	Шал, хана плитатай	114	23
2	Тааз ус нэвтэрдэггүй, бат бөх, тэгш гөлгөр гадаргуутай, өнгө үзэмж, цэвэрлэхэд хялбар, сайн чанарын материалтай	101	36
3	Гал унтраах хэрэгслийг нүдэнд ил харагдах газар байрлуулсан	88	49
4	Хүнсний зориулалтын материалаар хийсэн, таглаатай ундны ус зөөх хадгалах савтай	107	30
5	Эрүүл ахуйн шаардлагыг хангасан аяга, таваг, хоолны сав, хэрэгсэлтэй	91	46
6	Хооллох хэрэгслийг угаах, хатаах, ариутгах машинтай	105	32

**БАЙРНЫ “ХҮҮХЭД ХӨГЖЛИЙН ӨРӨӨ” БА” НОМЫН САН”-ГИЙН ҮЙЛЧИЛГЭЭ**

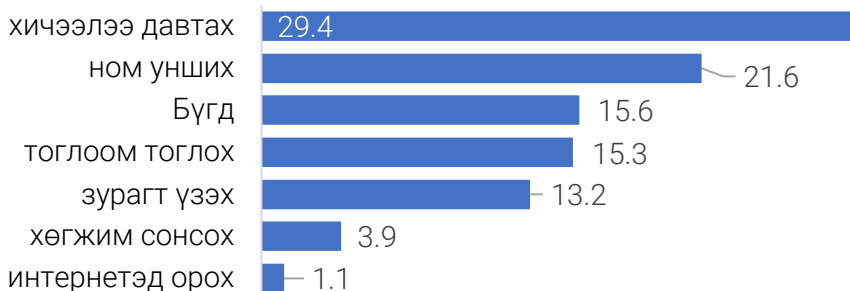
Нийт 7374 хүүхэд асуулгад оролцсоноос 55 хувь нь эмэгтэй, 45 хувь нь эрэгтэй байна. Хүүхдийн ихэнх нь буюу 74 хувь нь 1-5 жил дотуур байранд амьдарсан байна. Судалгааны үр дүнд, нийт судалгаанд хамрагдсан хүүхэд ойролцоогоор 7 хоногт 1-3 удаа хүүхэд хөгжлийн өрөөнд орж цагийг өнгөрөөдөг байна.

Хүснэгт 10. "Хүүхэд хөгжлийн өрөө"-өөр үйлчлүүлэх давтамж

Давтамж	Тоо	Хувь
1-2 удаа	2590	35.1
3-4 удаа	2079	28.2
5 ба түүнээс дээш удаа	1919	26.0
огт ордоггүй	353	4.8
хүүхэд хөгжлийн өрөөгүй	433	5.9

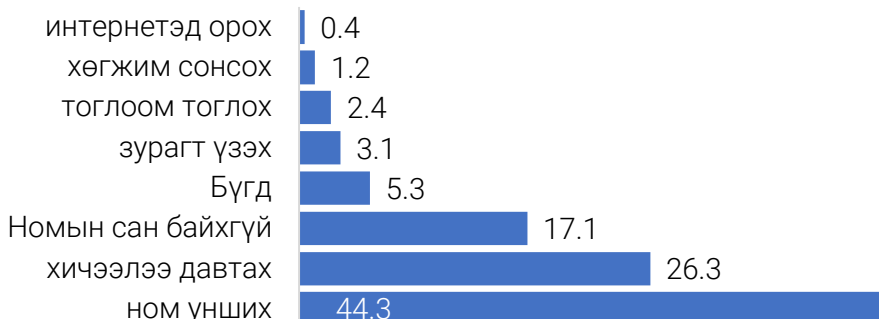
Хүүхэд хөгжлийн өрөөнд ихэвчлэн хичээлээ давтах, ном унших, тоглох зорилгоор ордог ч интернетэд орох боломж тэр бүр байдаггүй юм байна.

Зураг 4. "Хүүхэд хөгжлийн өрөө" - суралцагчдын хийдэг үйл, хувиар



"Хүүхэд хөгжлийн өрөө"-өөр дотуур байранд амьдарч буй хүүхдүүдийн 58 хувь нь үйлчлүүлэх боломжтой байна. Харин 30 гаруй хувь нь цөөн тооны хүүхдэд л үйлчлэх боломжтой гэж хариулснаас харахад үйлчилгээний хүртээмжийг дээшлүүлэхэд анхаарах шаардлагатайг илэрхийлж байна.

Зураг 5. Номын санд хийх үйл ажиллагаа, хувиар



Судалгаанд оролцсон хүүхдүүдийн тодорхой хэсэг нь номын сан, хүүхэд хөгжлийн өрөөнд ном унших, хичээл давтдаг гэсэн хариултыг өгсөн боловч хичээлээ ихэвчлэн өөрийн амьдардаг тасагтаа хийдэг аж. Жишээлбэл, хүүхэд хөгжлийн өрөөнд 20 хувь нь, номын санд 16 хувь нь л хичээл, даалгавраа хийдэг гэж хариулжээ.

**ДОТУУР БАЙРНЫ СУРГАЛТ ХӨГЖЛИЙН ҮЙЛ АЖИЛЛАГАА**

Дотуур байранд хүүхэд хөгжүүлэх төлөвлөгөө тэр бүр байхгүй байна. Хүүхэд хөгжлийн төлөвлөгөөтэй болох, түүнийг хүүхдүүдэд таниулах үйл ажиллагааг хэвшүүлэх хэрэгцээтэй байна.

*...Би цаашдаа цэргийн хүн болно гэж боддог. Дотуур байранд ирээдүйн ажил мэргэжилтэй холбоотой ямар нэгэн үйл ажиллагаа явагддаггүй. Багшийн ажлын ачаалал маш их учраас төдийлөн энэ талын ажил зохион байгуулж амждаггүй байх гэж бодож байна...*

*... аймгийн дотуур байрны 15 настай хүүхдийн ярилцлагаас*

Хүснэгт 11. Дотуур байранд зохиогддог сургалт зөвлөгөөний чиглэл, хувиар

Зохиогддог сургалт зөвлөгөөний төрөл	Хувь
Авьяас чадвараа нээн хөгжүүлэх, ажил мэргэжлийн чиг баримжаа олгох	21.0
Харилцаа,сэтгэлийн хөдөлгөөний чадвар олгох	23.2
Эрүүл ахуйн болон дасгал хөдөлгөөн хийх, байгаль орчинтой харилцах чадвар олгох	60.6
Сургалт зөвлөгөө зохиогддоггүй	5.6

Дотуур байранд хүүхдийн эрх, хамгааллын талаар - Хүүхдийн эрх, үүрэг, гэмт хэргээс урьдчилан сэргийлэх, үе тэнгийнхэнтэйгээ зөв харилцах талаар сургалт явагддаг байна. Харин сургалт огт явагддаггүй гэж 399 хүүхэд хариулсан байна. Компьютер тоглоомд донтохоос болон цахим дээрэлхэлтээс өөрийгөө, найз нөхдийгөө хамгаалах талаарх сургалт, зөвлөгөөний ажлыг эрчимжүүлэх хэрэгцээтэй нь харагдлаа.

Зураг 6. Дотуур байранд "хүүхэд хамгаалал" чиглэлээр явагддаг сургалт, зөвлөгөө (хувиар, тоогоор)



Ганцаарчилсан ярилцлагаар дотуур байранд хүүхдэд зориулсан олон төрлийн үйл ажиллагаа явагддаг гэж хөдөө орон нутгийн дотуур байрны суралцагчид ярьсан байна. Үүнд хамгийн их давталттай нь спортын уралдаан тэмцээн, АХА тэмцээн болдог гэжээ. Цөөн тооны хүүхдүүд дотуур байранд урлагийн наадам болдгийг дурдсан байна.

**ДОТУУР БАЙРНЫ ХООЛНЫ ҮЙЛЧИЛГЭЭ**

Дотуур байрны цай хоол таалагддаг эсэх, хоолны амт чанарын талаар санал хүсэлт авдаг эсэхийг тодруулахад, асуулгад оролцогчдын 70 хувь нь таалагддаг гэсэн хариултыг өгчээ. Бараг 30 хувь нь амт сул, нэр төрөл цөөн, хэмжээ бага байдаг гэсэн хариултыг өгсөн нь анхаарал хандуулах асуудал юм.

Дотуур байрны 178 хүүхдийн хариултаас хоолны амт чанар маш хангалтгүй, ялангуяа шөлтэй хоол амтгүй байдаг, мах бага, хэт их байцаа ногоо өгдөг, тос ихтэй байдаг, заримдаа үс, хялгас гарч ирдэг, тогооч нарын ээлжээс хоолны амт чанар хамаардаг, заримдаа давс ихтэй, давс сул байдаг гэх мэт зүйлүүдийг дурджээ. Дотуур байрны хоолны амт, чанарын талаар хүүхдүүдээс санал асуулга авдаг гэж 74 хувь нь гэж хариулжээ.

**ДОТУУР БАЙРНЫ АРИУН ЦЭВРИЙН ӨРӨӨНИЙ ҮЙЛЧИЛГЭЭ**

Дотуур байранд усанд орох нөхцөл байдлын талаар тодруулахад асуулгад оролцогчдын 74 хувь нь халуун усанд ордог гэсэн хариултаас харахад, хөдөө орон нутгийн сургуулийн дотуур байрууд хүүхдийн усанд орох нөхцөлийг бүрдүүлж байгаа гэж харагдаж байна.

Хүснэгт 12. Хүүхдүүд дотуур байранд усанд ордог байдал (хувиар, тоогоор)

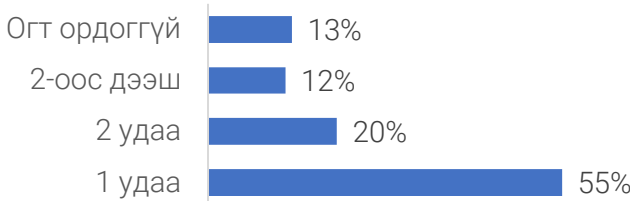
Хариултын шкал	Хариултын давтамж	Хувь
7 хоногт 1 удаа хуваарийн дагуу ордог	3069	41.6
Хүссэн үедээ усанд ордог	2359	32
Халуун усгүй	1371	18.6
Халуун усны өрөөтэй боловч усанд ордоггүй	575	7.8

Зарим дотуур байр нь халуун усны өрөөтэй боловч улирлын цаг уур, үйл ажиллагааны доголдолтой холбоотой ажилладаггүй тал байна. Дотуур байрны угаалга, бие засах өрөөнд охид, хөвгүүдээрээ тусдаа ордог эсэхэд ихэнх нь тусдаа ялгаатай ордог гэж хариулжээ. Цөөнгүй хүүхдүүд буюу 15 хувь нь тусдаа ялгаатай ордоггүй гэсэн байна.

Дотуур байрны гудас, хөнжил цагаан хэрэглэл нь дундаж түвшинд байгаа ба хуучин гудсыг шинэчлэх, зөөлөн тухтай болгох тал дээр анхаарах шаардлагатай байна.

**ЭРҮҮЛ МЭНДИЙН ТУСЛАМЖ ҮЙЛЧИЛГЭЭ**

Зураг 7. Эрүүл мэндийн үзлэгт хамрагдалт



Эрүүл мэндийн тусламж үйлчилгээний хувьд, дотуур байранд амьдрах үедээ эрүүл мэндийн үзлэгт албан ёсоор жилд 1 удаа ордог гэж судалгаанд оролцогчдын 55 хувь, 2 удаа ордог гэж 20 хувь, 2-оос дээш удаа гэж 12 хувь нь хариулсан бол огт ордоггүй гэж цөөн тооны хүүхдүүд хариулжээ.

Хүснэгт 13. Эрүүл мэндийн үзлэгт хамрагдалт, суралцагчдын хариулт, хувиар

Хариултын шкал	давтамж	Хувь
Жилд 1 удаа	4062	55.09
Жилд 2 удаа	1482	20.10
Жилд 2-оос дээш удаа	911	12.35
Ордоггүй	919	12.46

Дотуур байранд өвдвөл хэнд ханддаг талаар тодруулахад дотуур байрны багшид хандана, дотуур байрны багш сургуулийн эмчийг дуудаж үзүүлдэг, зарим үед сурагчид сургуулийн эмчид өөрсдөө үзүүлдэг байна.

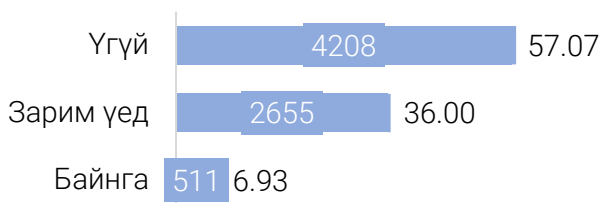
Өвдвөл жижүүр багш, байрны багшдаа хэлэхээр шууд эмнэлэг явуулдаг. Манай сургууль, дотуур байранд эмч байдаггүй. Заримдаа ээж, аав руу хэлнэ. Тэгэхээр ээж аав ирээд авдаг.

Улаанбаатар хот, ... дүүргийн дотуур байрны хүүхдийн ярилцлагаас

**ДЭЭРЭЛХЭЛТ, ЯЛГАВАРЛАН ГАДУУРХАЛТ, СЭТГЭЛ САНААНЫ ДАРАМТ**

Дотуур байранд хүүхдүүд дээрэлхэх, ялгаварлан гадуурхах, нэр хоч өгөх, цохих гэх мэт явдал чамд тохиолдож байсан талаар 57 хувь нь үгүй гэж хариулсан бол 37 хувь нь бусад хүүхдүүдийн зүгээс дээрэлхэлт, ялгаварлан гадуурхалт, сэтгэл санааны дарамттай нөхцөл байдал байдаг гэж хариулжээ.

Зураг 8. Дотуур байран дахь үе тэнгийнхний дээрэлхэлтийн талаарх хүүхдийн хариулт, хувиар, тоогоор



Дотуур байрны багш, ажилтнуудын зүгээс дээрэлхэх, ялгаварлан гадуурхах, нэр хоч, өгөх, цохих гэх мэт явдал тохиолдож байсан эсэхийг тодруулахад 80 гаруй хувь нь тийм асуудал байхгүй гэсэн бол 10 гаруй хувь нь байдаг гэжээ. Ялангуяа, дотуур байрны жижүүр болон ажилтнуудын зүгээс сөрөг харилцаа илүү гэж үзжээ.

Хүснэгт 14. Дотуур байранд багш, ажилтнуудын зүгээс дарамт байдаг эсэхэд хүүхдийн хариулт, хувиар, тоогоор

Давтамж	Дотуур байрны багш	Дотуур байрны ажилтан
Байнга	225 (3.05%)	236 (3.20%)
Зарим үед	574 (7.78%)	1016 (13.78%)
Үгүй	6575 (89.16%)	6122 (83.02%)

Хүүхдүүдтэй хийсэн ярилцлагаас үзэхэд, дотуур байрны багш тэдэнтэй хүндэтгэлтэй эелдэг харилцдаг байна.

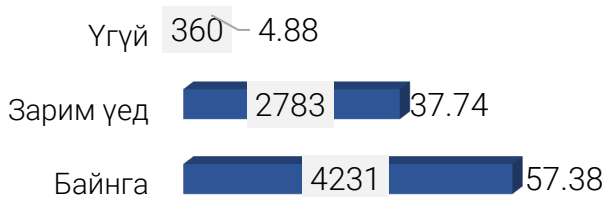
Дотуур байрны ажилтан шаардлага тавих, эсвэл хүүхдийн ямар нэг хүсэлтийг хүлээн аваагүй тохиолдолд эцэг эх, асран хамгаалагчдад мэдэгдэх, гомдол санал өгөх зэрэг асуудал маш цөөн ч гэсэн гардаг гэдгийг зарим нь онцолсон байна. Дотуур байранд хүүхдүүд өөрсдийн эд зүйл, мөнгө төгрөгөө алдах явдал гарах нь цөөнгүй байна. Зарим тохиолдолд багшдаа хэлэхэд багш хүүхдүүдээс асуух, камер шүүх гэх зэргээр арга хэмжээ авдаг тэр бүр эзэн нь олдоогүй талаар хүүхдүүд санаа бодлоо илэрхийллээ.

Дотуур байранд хүүхдийн эрхийн зөрчил үүссэн тохиолдолд ямар хариу арга хэмжээ авах талаар нэгдсэн зураглал байдаг эсэх, үйл ажиллагаандаа хэрэгжүүлдэг талаарх асуултад хүүхдийн эрхийн зөрчил үүссэн тохиолдолд хариу арга хэмжээ авах зураглал тэр бүр байдаггүй талаар ярилцлагад оролцогчид нийтлэг хариулжээ.

**ДОТУУР БАЙРАН ДАХЬ ХҮҮХДИЙН СЭТГЭЛ САНААНЫ БАЙДАЛ**

Дотуур байрандаа баяр баясгалантай байж чаддаг уу гэсэн асуултын хариултаас харахад хүүхдүүдийн ихэнх нь тийм гэсэн хариултыг өгчээ.

Зураг 9. Дотуур байран дахь хүүхдийн сэтгэл санааны баяр баясгалантай байдал, хувиар, тоогоор



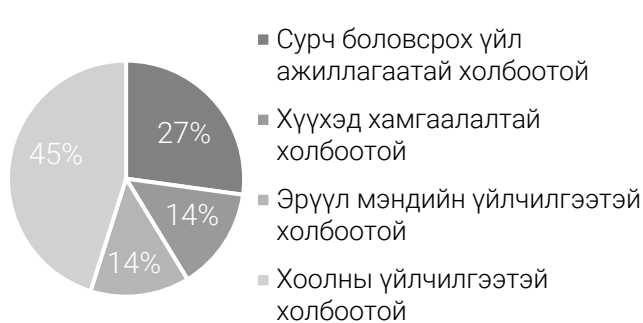
Энд нөлөөлж байгаа хүчин зүйлийг нэгдүгээрт, найз нөхөдтэй хамт байх, хоёрдугаарт, дотуур байр тав тухтай, гурравдугаарт, дотуур байранд олон зүйлийг сурч мэдэх боломжтой, дараагаар нь дотуур байрны багшийн харилцаа хандлага сайн, дотуур байранд олон төрлийн үйл ажиллагаа зохион байгуулагддаг гэдгийг дурджээ.

**ДОТУУР БАЙРНЫ БАГШ, АЖИЛТНЫ АЖЛЫН НӨХЦӨЛ, ТУЛГАМДАЖ БУЙ АСУУДАЛ**

Хүүхэд хөгжил хамгааллын сургалт нь дотуур байранд хүүхдийн эрх хамгаалал, хөгжлийн төлөвлөгөө гаргах, хүүхдэд зориулсан хүүхэд хөгжил, хамгааллын чиглэлээр сургалт, зөвлөгөө явуулахад дэмжлэг болдог байна. Дотуур байрны багш мэргэжил дээшлүүлэх сургалтад тогтмол хамрагдах тусам ажлын бүтээмж дээшлэх нь харагдаж байна.

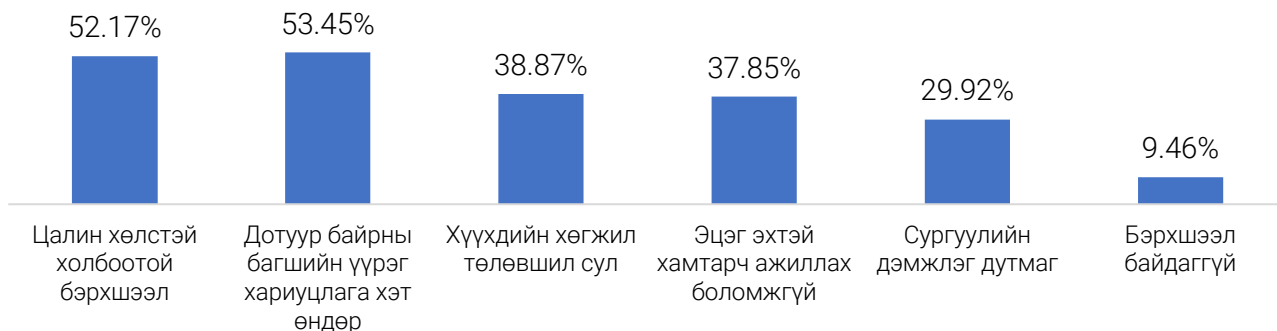
Багшийн мэргэжил дээшлүүлэх чиглэлээр сургуулийн зорилгодоо тусган ажиллах, сургалт, үйл ажиллагаанд багшийг оролцуулах, мэргэжил дээшлүүлэх боломжоор хангаж ажилладаг гэж судалгаанд хамрагдсан сургуулийн удирдлагын 90-ээс дээш хувь нь хариулсан байна.

Зураг 10. Дотуур байранд ирдэг санал гомдол



Дотуур байранд амьдардаг хүүхдүүдийн хувьд үе тэнгийнхний дээрэлхэлт, ялгаварлан гадуурхалтад өртдөг эсэх талаар дотуур байрны багш тандалт судалгаа авч, сургалт, зөвлөгөө зохион байгуулдаг ч хүүхдүүдийн дунд үе тэнгийн дээрэлхэлт, ялгаварлан гадуурхалтад өртөх эрсдэл байсаар байна. Мөн дотуур байранд ирдэг санал гомдлын 14 хувийг энэ чиглэлийн санал гомдол эзэлж байна гэдгийг дурджээ.

Зураг 7. Дотуур байрны багшаар ажиллахад тулгардаг бэрхшээл



Дотуур байрны судалгаанд хамрагдсан багш нарын 50-аас дээш хувь нь цалин хөлс, ажлын байрны дагуу үүрэг хариуцлагатай холбоотой хүндрэл, бэрхшээл хамгийн их учирдаг гэж хариулсан бол огт бэрхшээл учирдаггүй гэж 9 хувь нь хариулсан байна. Дотуур байрны менежментийг сайжруулснаар дотуур байрны багшийн хөгжил, хандлагад өөрчлөлт гарна гэж 44 хувь нь үзсэн бол багшийн хөгжил, хандлагын чиглэлээр дэмжлэг хэрэгтэй байна гэж 66 хувь нь үзжээ.

**ДОТУУР БАЙРНЫ АЖИЛТНЫ ЭРХЭЛДЭГ АЖИЛ,**

Ажилд ороход ажлын байрны онцлог, үүрэг хариуцлагын талаар шалгуур тавьсан эсэхийг тодруулж асуухад дотуур байрны тогоочдын хувьд ихэвчлэн сонгон шалгаруулалтаар тухайн ажлын байранд тэнцсэн байгаа гэдгийг хэлсний дээр ялангуяа, мэргэжил, ур чадварын шалгалт авсан, эрүүл мэндийн шинжилгээнд хамруулсны дээр зарим тохиолдолд ярилцлага авсан гэж хариулжээ. Түүнчлэн мэргэжлийн үнэмлэх, ажлын туршлагыг чухалчилсан талаар зарим нь тодотгож хэлсэн.

Жижүүр, үйлчлэгч нартай холбоотой санал гомдол ирж байсан тохиолдол цөөн, гэхдээ ах дүүсээр нь, эсвэл хот айлаар нь нэг өрөөнд оруулж өгөх хүсэлт нэлээн ирдэг.

**ДОТУУР БАЙРНЫ ХӨГЖИЛД СУРГУУЛИЙН УДИРДЛАГЫН ҮҮРЭГ, ХАРИУЦЛАГА**

Хүснэгт 15. Дотуур байрны хөгжилд сургуулийн удирдлагын үүрэг, хариуцлага

	тийм	үгүй
Дотуур байрны интернэт, компьютер, тоног төхөөрөмжийг сайжруулахад	25.9	74.1
Тусгай хэрэгцээ шаардлагатай хүүхдийг дэмжихэд	8.6	91.4
Номын сангийн фондыг нэмэгдүүлэхэд	11.8	88.2
Хоол хүнсний материалд	82.7	17.3
Барилга байгууламжийн урсгал зардалд	60.9	39.1
Эрүүл мэндийн үзлэг үйлчилгээнд	44.1	55.9
Хүүхдийн сурч боловсрох, хөгжих үйл ажиллагаанд	53.6	46.4
Хүүхдийн эрх хамгааллын үйл ажиллагаанд	59.5	40.5

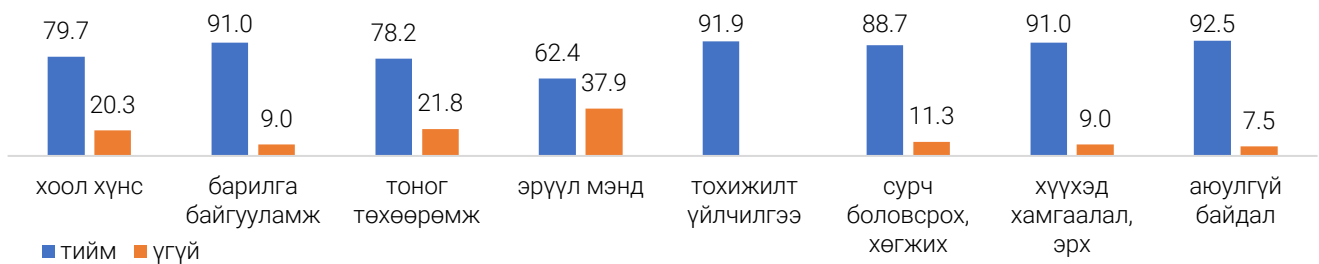
Дотуур байрны хүүхдийг хөгжүүлэх төлөвлөгөөг боловсруулахад эцэг эх, асран хамгаалагчийг оролцуулдаг талаар асуухад “заримдаа” гэсэн хариултыг сургуулийн захирал, сургалтын менежерүүдийн 83.6 хувь нь өгчээ. Дотуур байрны багш нар бусад багш нартай хамтран ажиллахад нь сургуулийн удирдлагын зүгээс дэмжлэг үзүүлдэг гэдэгтэй 63.6 хувь нь бүрэн санал нийлж, харин 35.0 хувь нь “заримдаа” гэсэн хариултыг өгсөн байна.

Зураг 12. Өөрийн үнэлгээний үр дүнг ашигладаг байдал



Сургуулийн менежментийг нэвтрүүлж хэрэгжүүлэхэд шаардлагатай дэмжлэгийн талаар тодруулахад өгөгдсөн бүх чиглэлд дэмжлэг авах сонирхолтой байгаагаа илэрхийлсний дотроос сургалтын орчин, хэрэглэгдэхүүн (62.3%), багшийн хөгжил, хандлага (65.5%), суралцагчийн сурлагын амжилт, хөгжил, төлөвшил (66.4%) болон суралцагчийн хандлага, эрүүл мэнд (61.4%) зэрэгт хамгийн их шаардлагатай байгаагаа илэрхийлжээ.

Зураг 13. Дотуур байрны нөхцөл байдалтай танилцсан эсэх



Орон нутгийн иргэдээс дотуур байртай холбоотой санал хүсэлтүүд ирдгээс хамгийн гол нь барилга байгууламж, дотуур байрны тохижилт, үйлчилгээ, хоол хүнс гэдгийг голчлон тэмдэглэсний зэрэгцээ хүүхдийн сурч боловсрох, хөгжих, хүүхдийн эрх, хамгаалал болон багш нарын харилцаа хандлагын талаар ч иргэдийн 30 орчим хувь нь санал хүсэлт ирүүлдэг болохыг дурджээ.